

INNKALLING TIL MØTE I FORSKNINGSSTRATEGISK UTVALG

Tid: Fredag 16.12.16 klokka 11.15-15.00

Sted: ADM B124 Hiet

Saksliste:

Sak 41-16 Rapport om gjennomstrømming i ph.d.-studiet.

Sak 42-16 Organisering av ph.d.-studiet ved UiT.

Sak 43-16 Endring av prosessen for kreering av doktorer.

Sak 44-16 Retningslinjer for utnevning av æresdoktor (doctor honoris
causa) ved UiT Norges arktiske universitet.

Sak 45-16 Prinsipper og retningslinjer for forvaltning av forskningsdata.

Sak 46-16 Koordinering av UiTs arbeid rettet mot NordForsk-utlysningen
«Nordic University Hubs».

Sak 47-16 Medlemmer i fokusgrupper.

Sak 48-16 Evalueringskriterier Tromsø forskningsstiftelse.

Sak 49-16 Møteplan vår 2017.

Sak 50-16 Eventuelt.

Sak 41-16 Rapport om gjennomstrømming i ph.d.-studiet

Innledning: Sølvi Anderssen

Bakgrunn:

**RAPPORT OM GJENNOMSTRØMMING I PH.D. –STUDIET VED UIT
NORGES ARKTISKE UNIVERSITET**

Innledning

Som et ledd i å måle gjennomstrømmingen i ph.d.-studiet lanserte Kunnskapsdepartementet (KD) i 2012 en ny parameter for å måle tiden studentene bruker på ph.d.-studiet. I stedet for brutto- og netto gjennomføringstid ble *andelen som disputerer seks år etter start* ny måleparameter. Fordelen med å skille mellom brutto- og netto tid er at man da måler den reelle tiden studentene bruker på å gjennomføre studiet. Da ser man bort fra de ulike permisjonene studentene har fra studiet, både lovpålagte og andre. I Database for statistikk om høgre utdanning (DBH) synliggjøres fortsatt brutto og nette gjennomføringstid på ph.d.-studiet. Ulempen er imidlertid at dette kun benyttes for universitetets egenfinansierte ph.d.-studenter, og da ekskluderes alle eksternt finansierte. Dermed gir dette ikke et helhetlig bilde av studentenes tidsbruk. For å få korrekte data er man i tillegg avhengig av at alle permisjoner blir riktig registrert i Felles studentsystem (FS), som er det offisielle studieadministrative verktøyet som benyttes for alle studenter uansett studienivå.

UiT Norges arktiske universitet (UiT) rapporterer årlig til DBH data om de studentene som disputerer. Dette omfatter startdato, finansiering, veiledere, fakultetstilhørighet, nasjonalitet, kjønn, innleveringsdato og disputasdato. Brutto og netto gjennomføringstid framkommer også i denne rapporten. Ut fra dette publiserer DBH på sine nettsider de ulike parameterne, deriblant data om *andelen som disputerer seks år etter start*. DBH har publisert slike data fra og med 2011, det vil si fra det kullet ph.d.-studenter som startet i 2005. I 2011 og 2012 lå UiTs resultat over gjennomsnittet for de norske universitetene, mens i 2013 og 2014 ble det en markant nedgang i andelen som fullførte innen seks år. Andelen bedret seg noe i 2015, men fortsatt er andelen som fullfører innen seks år for lav i forhold til de andre breddeuniversitetene.

For å kunne iverksette konkrete tiltak for å bedre gjennomføringsgraden på ph.d.-studiet har UiT-ledelsen igangsatt ulike prosesser. De administrative rutinene er blitt gjennomgått på fakultetene for å finne tidstyver, og dette arbeidet pågår fortsatt. Forskningsstrategisk utvalg nedsatte våren 2015 en fokusgruppe som skulle foreslå tiltak. Fokusgruppen leverte sin rapport i april 2016¹. I forbindelse med styresak om refordeling av stipendiat- og postdoktorstillinger for 2017 (S 17-16, behandlet i universitetsstyrets møte 10. mars 2016) kommenterte styret den lave andelen som gjennomfører ph.d.-studiet på seks år. På denne bakgrunn ble følgende bestilt fra styret: «Styret ber om at det legges fram en sak om gjennomføring i doktorgradsutdanning, og forslag til tiltak som skal styrke denne utdanningen ved UiT». Denne rapporten er universitetsdirektørens svar på styrets bestilling.

Om rapporten

Denne rapporten omfatter data for alle studenter som startet på ph.d.-studiet ved UiT fra 1. januar 2005 til og med 31. desember 2012. 2012-kullet er det siste kullet der man kan forvente at en større andel av kullet har fullført. Det er også innhentet data for de som startet i 2013, 2014 og 2015, men disse er ikke tatt med i analysene. Alle data er hentet fra FS 30. juni 2016.

Studentene i hvert kull er fordelt på de fem fakultetene som har ph.d.-program. IVT-fak i Narvik har også et eget ph.d.-program, men siden ingen hittil har disputert på dette programmet er de ikke inkludert her. Studentene er inndelt i kjønn, norsk – utenlandsk statsborgerskap og om de er UiT-finansiert eller eksternt finansiert. Dette er gjort både for hele studentpopulasjonen samlet ved UiT og for hvert enkelt fakultet. Universitetsdirektøren ønsker å avdekke om disse konkrete parameterne kan være med på å forklare den lave gjennomføringsgraden i ph.d.-studiet ved UiT. Har kjønn, nasjonalitet og finansieringskilde betydning for hvorvidt studentene klarer å fullføre innen rimelig tid?

Resultatene som presenteres her skiller seg noe ut fra tidligere publiserte tall. Dette skyldes at tidligere har dataene i FS ikke tatt hensyn til fakultetsstrukturen som UiT har hatt siden fusjonen med Høgskolen i Tromsø i 2009. Nå har imidlertid UiT sitt

¹ Skrive hvor man finner rapporten

organisasjonskart blitt oppdatert i FS, slik at de resultatene som presenteres i denne rapporten relateres til den organisering UiT har per november 2016. Resultatene for andel fullført innen seks år avviker litt fra DBH-tallene, siden en opprydding i FS har medført at tidligere feilrapporterte data er blitt korrigert. I mange tabeller og figurer er tallene for Jurfak utelatt. Dette skyldes at bare et lite antall studenter starter årlig ved Jurfak, varierende fra 1 til 6 personer. Når resultatene presenteres som andeler av utgangspunktet kan dette spores tilbake til enkeltpersoner, og det er verken ønskelig eller hensiktsmessig.

Om ph.d.-studiet

Ph.d.-studiet er normert til å være et treårig studium. Studiet er 3. syklus i det nasjonale kvalifikasjonsrammeverket, der bachelorstudiet er 1. syklus og masterstudiet er 2. syklus. Ph.d.-studiet omfatter 180 studiepoeng, hvorav 30 poeng utgjør opplæringsdelen (obligatoriske, fagspesifikke og/eller selvvalgte emner og kurs) og 150 poeng utgjøres av doktorgradsavhandlingen. Per oktober 2016 er det 777 ph.d.-studenter ved UiT. I snitt starter 130-140 nye studenter på ph.d.-studiet hvert år, noe som tydelig viser at flere av de 777 har holdt på lenger enn de normerte tre årene i studiet. Størsteparten av ph.d.-studentene er stipendiater som enten er finansiert av UiT via Statsbudsjettet eller finansiert via eksterne finansieringskilder. De statsfinansierte stipendiatene tilsettes i en fireårig stipendiatstilling med 25 % pliktarbeid, hvilket vil si at det er tre år full tid satt av til ph.d.-studiet i løpet av tilsettingsperioden. Erfaringene viser imidlertid at det er de færreste som klarer å fullføre før tilsettingsperioden utløper. Noen er så heldige å få forlenget finansieringen i noen måneder, men flesteparten går over i andre stillinger etter at finansieringen er slutt. Det vil igjen si at det blir mindre tid til å arbeide med avhandlingen og at det tar lengre tid å bli ferdig med studiet enn det studentene forventet ved studiestart.

Om gjennomstrømming i ph.d.-studiet

Av alle som starter på studiene er det alltid noen som av ulike årsaker velger å si opp stipendiatstillingen og avslutte studiet før de er ferdige. Dette registreres i FS, og er en del av de målbare dataene for gjennomstrømming i ph.d.-studiet. Andelen som avslutter før disputas varierer fra år til år. De aller fleste velger å beholde studieretten på ph.d.-studiet etter at de ikke lenger har studiet som fulltidsbeskjeftigelse. I følge *Forskrift for graden ph.d. ved UiT Norges arktiske universitet* gis studentene studierett i en periode som tilsvarer to års effektiv studietid ut over normal studieprogresjon, det vil si studierett i seks år. Administrasjonen gir studentene skriftlig varsel senest ett år før studieretten utgår. De som fortsatt anser seg som aktive studenter får normalt studieretten forlenget, mens de som ikke melder fra til administrasjonen eller oppgir at de ikke lenger er aktive, får avsluttet studieretten.

I tabellen under er lagt inn andelen som har sluttet studiet før avlagt grad og andelen som fortsatt anser seg som aktive studenter. Vi ser at det spesielt er en høy andel ved HSL-fak som fortsatt anser seg som aktive studenter, til tross for at det er mange år siden de begynte. Tilsvarende andel er betydelig lavere for de andre fakultetene.

Tabell 1 Oversikt over andelen studenter (%) som har sluttet og over de som fortsatt er aktive (startår 2005-2012)

	UiT	Helsefak	NT-fak	HSL-fak	BFE-fak	Jurfak
2005 – sluttet	12,6	2,0	9,5	20,7	21,9	50,0
- <i>aktive</i>	2,2	0	0	6,9	3,1	0
2006 – sluttet	13,2	7,4	9,1	14,8	23,3	23,3
- <i>aktive</i>	7,0	5,6	0	14,8	6,7	6,7
2007 - sluttet	23,6	21,5	16,7	23,8	28,6	50,0
- <i>aktive</i>	11,5	6,2	12,5	26,2	3,6	0
2008 - sluttet	13,4	16,1	7,7	15,8	9,5	0
- <i>aktive</i>	25,4	14,3	26,9	52,6	4,8	0
2009 – sluttet	9,6	10,4	12,5	4,8	7,7	20,0
- <i>aktive</i>	25,2	22,4	18,8	57,1	11,5	20,0
2010 – sluttet	6,0	1,7	6,5	5,6	20,0	0
- <i>aktive</i>	36,8	37,3	35,5	50,0	20,0	60,0
2011 – sluttet	9,0	14,1	4,5	7,4	0	0
- <i>aktive</i>	53,4	54,7	31,8	81,5	31,2	33,3
2012 – sluttet	5,2	8,8	0	0	0	0
- <i>aktive</i>	71,6	69,1	75,0	95,7	52,4	100,0

Kilde: FS

Avlagte doktorgrader

Årlig gjennomføres mellom 1300 og 1400 disputaser ved de norske universitetene. Antallet økte i årene fram til 2013, men med en nedgang i 2014 og 2015. Tabell 2 viser under hvordan disputasene er fordelt ved alle universitetene. UiT hadde et historisk toppår i 2013 da hele 123 studenter disputerte, men antallet disputaser falt i 2014 og 2015. UiTs andel av disputasene nasjonalt ble også redusert i samme periode, fra 9,1 % i 2011 til 7,5 % i 2015.

Tabell 2 Oversikt over antallet avlagte disputaser ved de norske universitetene i perioden 2011-2015

Institusjon	2011	2012	2013	2014	2015
Nord universitet	-	-	-	-	-
NMBU	-	-	-	93	94
NTNU	335	374	371	367	342
UMB	72	65	71	-	-
UiA	11	18	18	27	20
UiB	254	251	265	216	246
UiN	8	15	19	20	13
UiO	425	511	524	519	484
UiS	28	32	34	26	40
UiT	114	110	123	101	101
Sum	1247	1376	1425	1369	1340

Kilde: DBH

Tabell 3 under viser antallet disputaser som ble avholdt ved fakultetene i perioden 2011-2015. Antallet varierer over tid, slik antallet som starter på studiet varierer hvert år.

Tabell 3 Oversikt over avlagte disputaser ved fakultetene i perioden 2011-2015

Fakultet	2011	2012	2013	2014	2015
Helsefak	54	51	57	39	47
Jurfak	1	1	3	4	4
BFE-fak	22	20	21	22	16
HSL-fak	20	24	23	14	16
NT-fak	17	14	19	22	18
Sum	114	110	123	101	101

Kilde: DBH

Totalbildet

I årene 2005 til og med 2012 startet til sammen 1106 studenter på ph.d.-studiet ved UiT. Av disse var 613 kvinner og 493 menn, tilsvarende en andel på henholdsvis 55,4 % og 44,6 %. Fram til 1. juli 2016 hadde 657 studenter disputert, hvorav 356 kvinner og 301 menn. Dette tilsvarer at 58,1 % av kvinnene og 61,1 % av mennene hadde disputert.

Den største andelen studenter startet ved Helsefak (485 personer, tilsvarende 43,9 % av studentpopulasjonen). Nest flest startet ved HSL-fak, der 225 studenter begynte i løpet av perioden. Ved BFE-fak startet 194 studenter, ved NT-fak 171 studenter og 30 ved Jurfak. Tabell 4 viser at ved BFE-fak har 70 % av de som startet i perioden 2005-2012 disputert, mens andelen er betydelig lavere ved HSL-fak, der kun 41 % hadde fullført studiet fram til sommeren 2016.

Tabell 4 Oversikt over totalt antall studenter startet på ph.d.-studiet i årene 2005-2012 og andelen disputerte av disse

Fakultet	Antall startet (2005-2012)	Antall disputert (per 1. juli 2016)	Andel disputert (%)
Helsefak	485	300	61,9
NT-fak	171	111	64,9
HSL-fak	225	93	41,3
BFE-fak	194	136	70,1
Jurfak	30	17	56,7
Sum	1106	657	59,4

Siden KD har valgt at gjennomstrømmingen i ph.d.-studiet skal måles ut fra andelen uteksaminerte studenter som er tatt opp på doktorgradsprogram seks år tidligere, er det denne som må tas hensyn til også ved UiT. I tabell 5 under presenteres resultatene for alle de norske universitetene i årene 2011-2015. UiT er over snittet for universitetene i 2011 og 2012, men hadde en dramatisk nedgang i 2013 og 2014. Heldigvis er resultatet noe bedre for 2015, men likevel langt dårligere enn for de andre breddeuniversitetene. KDs mål er at 75 % av alle studentene skal avlegge graden innen seks år. Hittil er det bare UiB som oppfyller dette målet i 2015. Det ser ut til at resultatet for 2016 blir litt bedre enn for 2015..

Tabell 5 Andel uteksaminerte ved de norske universitetene seks år etter start

År	NMBU/ UMB	NTNU	UiA	UiB	UiN	UiO	UiS	UiT
2011 (start 2005)		67,0	55,6	66,9	41,7	67,1	64,1	68,9
2012 (start 2006)	62,4	67,7	35,3	72,9	71,4	65,2	52,4	68,5
2013 (start 2007)	72,1	68,5	58,3	68,1	58,3	63,1	45,3	51,8
2014 (start 2008)	60,0	67,2	62,1	73,5	59,1	65,0	56,9	50,1
2015 (start 2009)	69,6	64,6	55,6	77,0	60,0	65,5	49,1	61,5

For å finne årsakene til at UiTs ph.d.-studenter ikke har like høy gjennomføringsgrad som de andre breddeuniversitetene, er det nødvendig å se på resultatene for fakultetene. Dette er presentert i tabell 6, som viser stor variasjon mellom fakultetene. Helsefak og NT-fak sine studenter viser svært høy gjennomføringsgrad for 2005 og 2006-kullet, med over 80 % gjennomføring. Imidlertid faller gjennomføringsgraden dramatisk fra 2006. HSL-faks resultater er særlig bekymringsfulle. I 2008-kullet har færre enn 25 % av studentene fullført innen seks år, og det er også foruroligende at mindre enn 40 % av studentene fra 2007 og 2009-kullet fullfører innen seks år etter start. Også for 2006-kullet fullførte bare 51,9 % innen seks år ved HSL-fak. Prognosene for 2010-kullet viser imidlertid en fin oppgang, men de endelige resultatene foreligger ikke før ved årsskiftet 2016/2017. BFE-fak er det eneste fakultet som ikke viser en dramatisk nedgang fra 2006-kullet til 2007 -kullet. I tillegg skiller dette fakultetet seg svært positivt ut for 2008 og 2009-kullet med 77 % og 81 %

gjennomføring innen seks år, hvilket er betydelig høyere enn for de andre fakultetene. Jurfaks resultater varierer svært mye fra år til år på grunn av det lave antallet studenter som inngår i materialet.

Tabell 6 Andel uteksaminerte ved fakultetene seks år etter start

Startår	UiT*	Helsefak	NT-fak	HSL-fak	BFE-fak	Jurfak
2005	69,6	82,4	80,9	44,8	65,6	50,0
2006	69,0	81,5	81,8	51,9	63,3	66,7
2007	51,5	56,9	62,5	38,1	60,0	16,7
2008	49,3	53,6	50,0	23,7	81,0	100,0**
2009	61,5	64,2	62,5	33,3	76,9	60,0

*Avviker fra de offisielle DBH-tallene i tabell 5 fordi det er gjort opprydding i FS i etterkant, siden det var unøyaktigheter i rapporteringen for kullene 2005-2008.

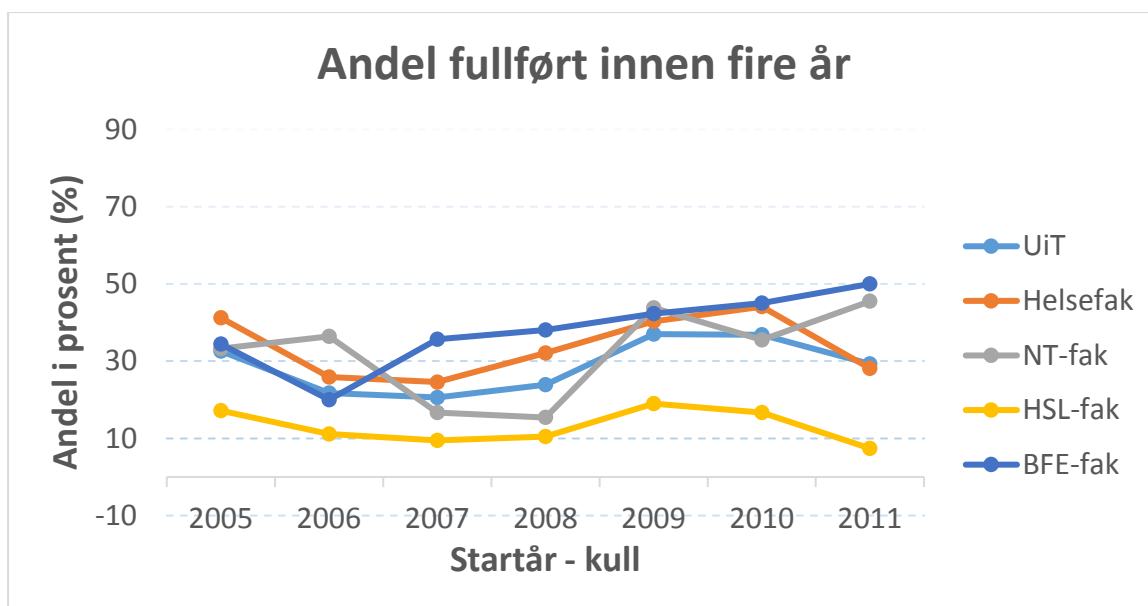
**Bare én person startet i 2008 ved Jurfak, og vedkommende fullførte innen seks år.

Andelen fullførte ved fakultetene fire og seks år etter start

Ph.d.-studiet er normert til å være et tre årig fulltidsstudium. De fleste ph.d.-studentene er imidlertid tilsatt i stipendiatstilling med finansiering i fire år, hvorav ett år er pliktarbeid. Et fåtall har en lengre tilsettingsperiode med 50 % av tiden til å arbeide med studiet. Siden normert studietid er tre år bør man kunne forvente at en betydelig andel av studentene fullfører innen fire år etter start. Vi har derfor også valgt å se på andelen som fullfører innen fire år, og anse dette som en indikator for framdriften i studiet.

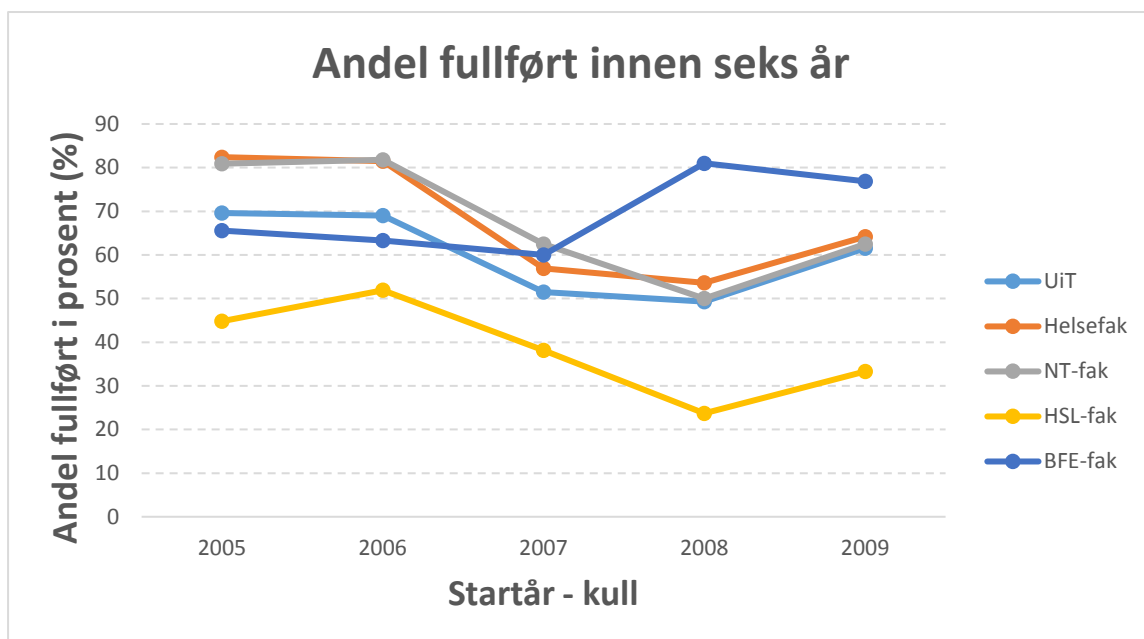
Figur 1 gir en oversikt over andelen ph.d.-studenter som har fullført innen fire år. For UiT totalt varierer andelen mellom 21,7 % og 37 %, og resultatene varierer også ved fakultetene. Ved NT-fak varierer det mellom 15,4 % og 43,8 %. 2005 og 2006-kullet hadde svært høy andel som fullførte innen seks år. En forholdsvis lav andel fra disse kullene fullførte innen fire år, og det antyder at andelen som fullfører innen fire år ikke er noen god indikator for hvor mange man forventer skal fullføre innen seks år. 2009-kullet, som totalt sett har høyest andel som fullførte innen fire år, hadde forholdsvis lav gjennomføringsgrad etter seks år. Figuren viser tydelig at andelen ved HSL-fak som fullfører innen fire år er lavere enn ved de andre fakultetene, varierende mellom 7,4 % og 17,2 %. Ved BFE-fak er resultatet jevnt økende i perioden.

Figur 1 Oversikt over andelen fullførte innen fire år ved fakultetene for kullene 2005-2011



Figur 2 viser andelen som fullfører innen seks år ved fakultetene for kullene 2005-2009. Her ser man at BFE-fak skiller seg ut fra de øvrige ved at det ikke var en nedgang i andel over tid i andelen som fullfører innen seks år. Faktisk er andelen ved BFE-fak som fullførte innen seks år rundt 80 % for kullene 2008 og 2009. Resultatet for HSL-fak er dårlige for alle kullene i perioden, og er lavere enn ved alle andre fakulteter.

Figur 2 Oversikt over andelen fullførte innen seks år ved fakultetene for kullene 2005-2009



Alder

Det er stor variasjon i alderen til de som starter på ph.d.-studiet, og aldersspennet innen de fleste kullene er mer enn 20 år. Den yngste som startet på ph.d.-studiet i løpet av årene 2005-2012 var 23 år, mens den eldste var 68 år.

Tabell 7 viser gjennomsnittsalderen for de som startet på ph.d.-studiet i årene 2005 til og med 2015. Dette omfatter alle som begynte på studiet, uavhengig om de har fullført eller ikke. De yngste befinner seg ved NT-fak, der den gjennomsnittlige alderen ved start varierer mellom 27 og 30 år. Tilsvarende varierer startalderen mellom 35 og 40 år ved HSL-fak. Snittet for UiT samlet viser en gjennomsnittlig variasjon mellom 33 og 35 år. 2014 og 2015-kullet har den yngste studentpopulasjonen i perioden.

Tabell 7 Ph.d.-studentenes gjennomsnittlige alder ved start i perioden 2005-2015

Startår	UiT	Helsefak	NT-fak	HSL-fak	BFE-fak	Jurfak
2005	34	35	29	35	33	34
2006	34	34	28	40	31	30
2007	34	35	30	37	31	30
2008	35	37	30	37	31	31
2009	35	37	28	38	33	35
2010	35	38	29	40	30	35
2011	34	35	28	35	31	29
2012	35	37	27	38	31	36
2013	35	36	28	38	33	34
2014	33	35	29	35	31	34
2015	33	35	28	35	33	26

Kilde: FS

Tabell 8 gir en oversikt over den gjennomsnittsalderen for studentene som disputerer hvert enkelt år. Her skiller det ikke mellom hvilket år den enkelte studenten begynte på studiet, men hvilket år den enkelte disputerte. Det vil si at resultatene gjelder studenter fra flere ulike startår.

For UiT samlet varierer den gjennomsnittlige disputasalderen mellom 34 og 40 år. Igjen er det NT-fak som har den yngste populasjonen av studenter, der studentene i gjennomsnitt er mellom 30 og 34 år ved disputas. For HSL-fak varierer det mellom 35 og 46 år. Ved BFE-fak er disputasalderen i gjennomsnitt mellom 34 og 37 år.

Tabell 8 Gjennomsnittlig disputasalder for de som disputerte i årene 2005-2013.

Startår	UiT	NT-fak	NT-fak	HSL-fak	BFE-fak	Jurfak
2005	38	39	33	42	37	39
2006	39	39	33	46	35	37
2007	38	40	34	41	34	34
2008	39	43	33	42	35	37
2009	39	41	32	39	37	42
2010	38	40	33	45	34	41
2011	34	35	32	35	34	34
2012	36	38	32	41	35	-
2013	40	41	30	40	37	-

Kilde: FS

For å finne mer ut om alder har betydning for gjennomføringsgraden har vi sett på kullene 2005-2009 og inndelt disse i to grupper: de som fullførte innen seks år og de som ikke gjorde det. Den siste gruppen vil da også inneholde de som disputerte etter seks år samt de som ikke har disputert. Når de to gruppene sammenlignes, finner vi at for UiT samlet er de som fullførte innen seks år mellom ett til fire år yngre ved studiestart enn resten av studentkullet. Samme mønster finner vi ved alle fakultetene, også ved NT-fak, der vi finner den yngste studentpopulasjonen. Ved HSL-fak finner vi den største aldersforskjellen mellom de to gruppene, og for 2009-kullet er de som disputerte innen seks år hele syv år yngre enn de øvrige studentene. Hovedmønsteret er altså at de som fullfører raskt er yngre ved start enn de som bruker lengre tid eller som aldri disputerer.

Tabell 9 Gjennomsnittsalder ved start for gruppen som disputerte innen seks år og resten av studentkullet, for 2005-2009-kullet

	Disputerte innen seks år					Ikke-disputerte innen seks år				
	2005	2006	2007	2008	2009	2005	2006	2007	2008	2009
UiT	32	33	33	33	34	36	36	34	36	36
Helsefak	37	35	34	37	36	37	35	35	38	38
NT-fak	28	28	29	28	28	32	29	28	32	31
HSL-fak	34	40	35	32	32	37	42	37	36	39
BFE-fak	32	30	31	30	32	34	32	32	36	30
Jurfak	34	31	26	31	38	34	30	33	-	30

For å få en indikasjon på om kjønn har betydning, er studentgruppene som har fullført innen seks år blitt inndelt også ut fra kjønn. Dette er vist i tabell 10. Tabellen viser at for UiT samlet er det liten aldersforskjell, der mennene i tre av kullene er ett år yngre, mens de i et kull er i snitt to år eldre enn kvinnene. Ved Helsefak er mennene i hovedsak to til tre år yngre enn kvinnene ved start, og samme mønster finner vi også ved HSL-fak. Bildet er noe annerledes ved NT-fak der kvinnene i hovedsak er yngre enn mennene ved start.

Tabell 10 Gjennomsnittsalder ved start for kvinner og menn som disputerte innen seks år, for 2005-2009-kullet

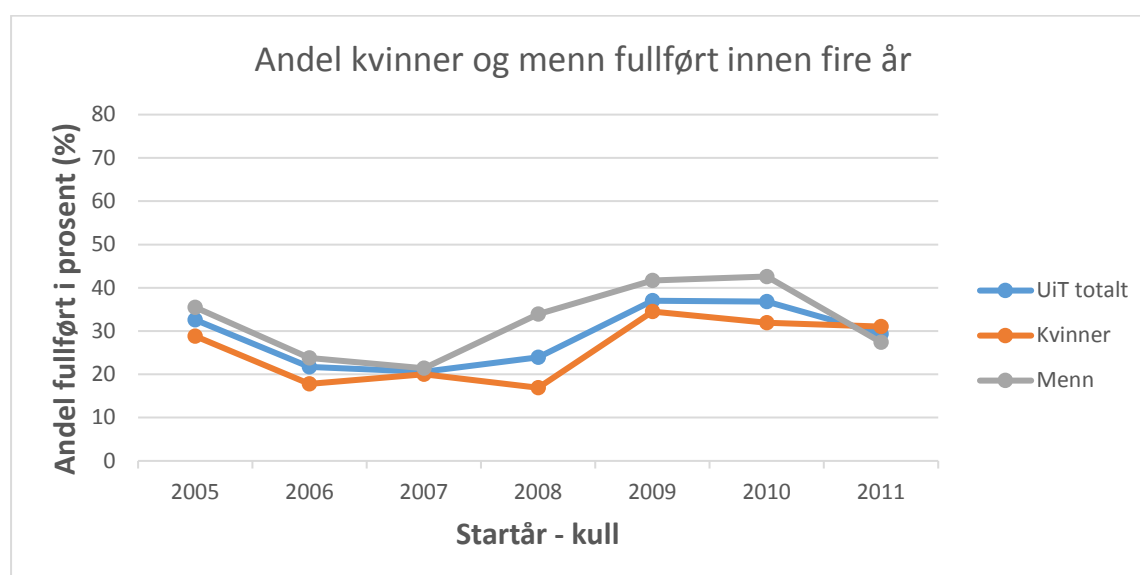
	Kvinner					Menn				
	2005	2006	2007	2008	2009	2005	2006	2007	2008	2009
UiT	33	34	34	33	33	32	33	33	33	35
Helsefak	35	35	36	38	35	32	33	33	36	38
NT-fak	28	26	27	29	27	28	29	31	28	28
HSL-fak	29	40	38	32	33	36	39	35	31	28
BFE-fak	31	29	31	29	33	32	30	31	32	31
Jurfak	-	31	26	-	39	34	31	-	31	35

Kjønn

Alle kullene, bortsett fra 2005-kullet, består av flere kvinner enn menn. Andelen kvinner varierer fra 43,7 % i 2005 til 64,4 % i 2009.

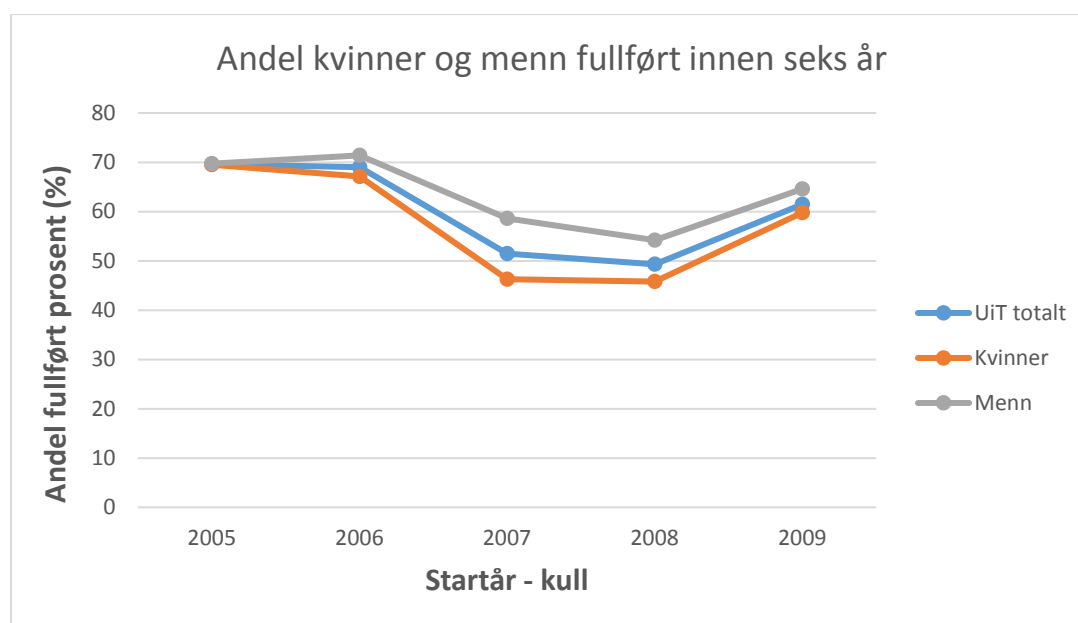
Figur 3 viser andelen totalt og andelen kvinner og menn som har fullført innen fire år etter start. Etter fire år forventes at mange har fullført graden, siden tre år er normert tid på ph.d.-studiet. Her viser figuren at i alle kullene, bortsett fra 2011-kullet, fullfører menn ph.d.-studiet tidligere enn kvinnene. Forskjellen reduseres over tid, så kvinnene disputerer, men bruker noe lenger tid enn mennene. Man kan derfor anta at svangerskapspermisjoner kan ha en betydning for at kvinner ikke blir like fort ferdig som menn. KDs parameter om fullføring innen seks år tar imidlertid ikke høyde for eventuelle permisjoner.

Figur 3 Andel kvinner og menn fullført innen fire år for kullene 2005-2011



Figur 4 viser andelen fullført innen seks år for kullene 2005-2009. Her er studentene inndelt ut fra kjønn. Tabellen viser at andelen menn som fullfører innen seks år er høyere enn for kvinner. De to årene UiT var på landstoppen over andelen gjennomførte grader innen seks år (2005 og 2006-kullet) viser figuren at det var liten forskjell mellom kjønnene. For 2007 og 2008, der UiT har lav gjennomføring, ser vi at forskjellen i gjennomføringsgrad mellom menn og kvinner er større.

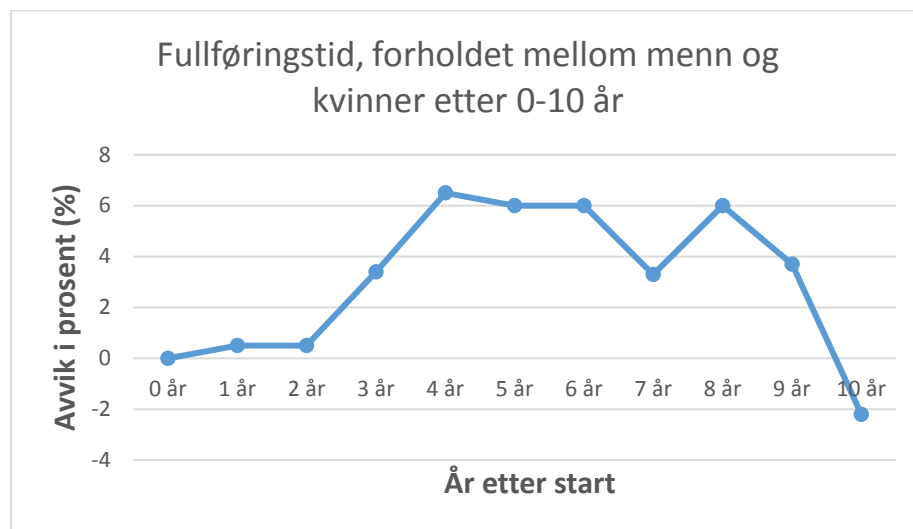
Figur 4 Andel kvinner og menn fullført innen seks år for kullene 2005-2009



Kilde: FS

For det kullet som startet i 2005 fins det data for alle årene fra 2005-2015. Den siste disputasen av studenter fra 2005-kullet fant sted i november 2015. Nå er det bare tre personer av de som startet i 2005 som regner seg som aktive studenter. Tilsvarende data har vi for alle år for alle som har startet siden i 2006 og senere. Det er derfor mulig å lage en tidsserie over andelen kvinner og menn som årlig har fullført hvert år for alle kullene. Noen år har enkeltstudenter disputert i løpet av det første året, og dette er satt som år 0. Figur 5 viser forskjellen i fullføringsgrad mellom kvinner og menn som en tidsserie. Her er gjennomsnittet for andel fullførte kvinner og menn fra år null fram til ti år etter start, illustrert som andelen menn minus andel kvinner fullført for hvert enkelt år for kullene 2005-2012. Figuren viser at i gjennomsnitt fullfører en større andel menn enn kvinner årlig. Spesielt etter tre år til fem år er andelen menn atskillig høyere enn kvinnene.

Figur 5 Gjennomføringstid menn i forhold til kvinner, fra 0 til 10 år etter start

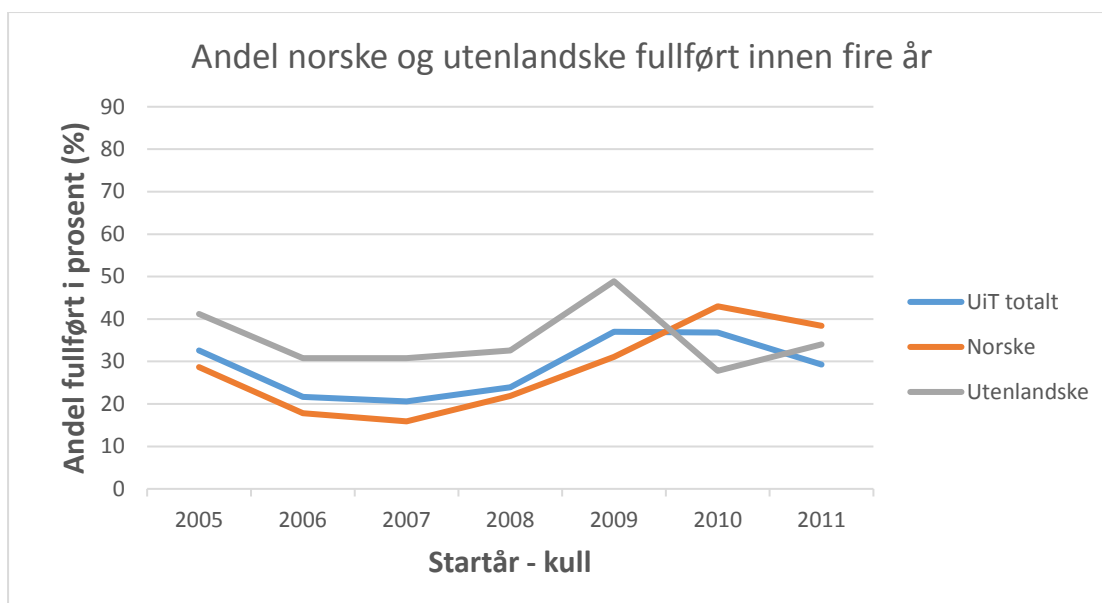


Nasjonalitet

FS gir opplysninger om alle studentenes nasjonalitet, men i denne rapporten har vi valgt å bare skille mellom norske og utenlandske statsborgere. Dette for å få et inntrykk av om det er noen forskjell i gjennomføringsgrad mellom norske og utenlandske ph.d.-studenter. UiT har ph.d.-studenter fra hele verden. De fleste kullene utgjøres av cirka 1/3 utenlandske statsborgere. Størst andel utenlandske statsborgere er det i 2012-kullet (45 %). Andelen norske statsborgere varierer mellom fakultetene. NT-fak skiller seg ut ved at de har cirka 2/3 utenlandske statsborgere i alle kullene, bortsett fra for 2005-kullet, der andelen nordmenn er 76 %. Helsefak har cirka 1/4 utenlandske statsborgere i alle kullene. BFE-fak har i snitt cirka 40 % utenlandske statsborgere i alle kullene. HSL-fak har laveste andelen utenlandske statsborgere i alle kullene (20-30 %). I 2012-kullet skjer imidlertid et skifte, ved at hele 61 % av studentene er utenlandske statsborgere.

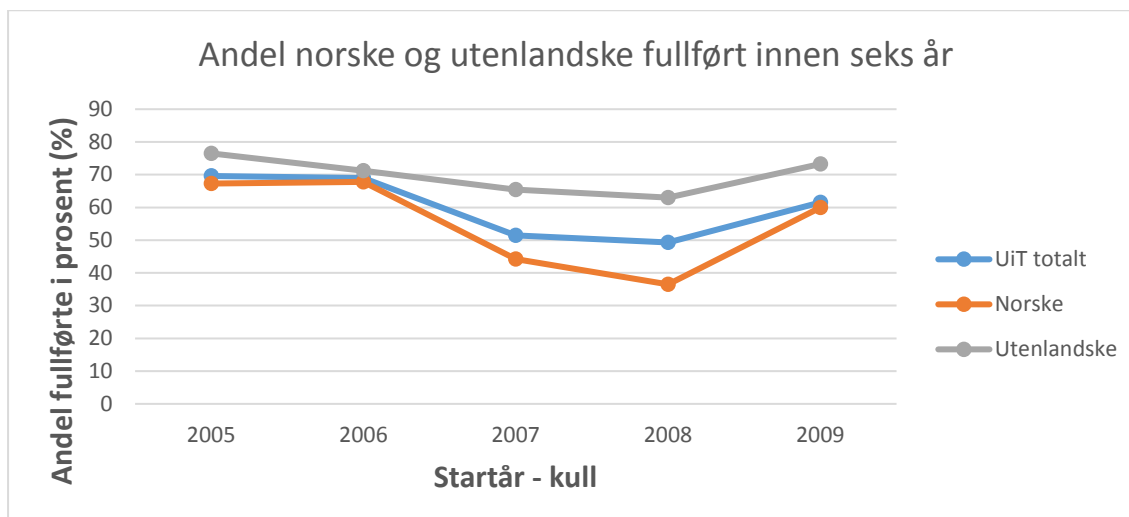
Figur 6 viser andelen fullførte innen fire år, med resultater for UiT totalt, norske og utenlandske studenter. Figuren viser at andelen utenlandske som fullfører innen fire år er høyere enn for de norske. For 2010 og 2011-kullet er bildet annerledes, ved at her er det de norske studentene som viser høyest gjennomføringsgrad. Det ser ut til at de utenlandske har høyest gjennomføringsgrad etter fire år for 2012-kullet, men dette er ikke klart før ved årsskiftet 2016/2017.

Figur 6 Andel fullførte innen fire år for UiT totalt, norske og utenlandske studenter



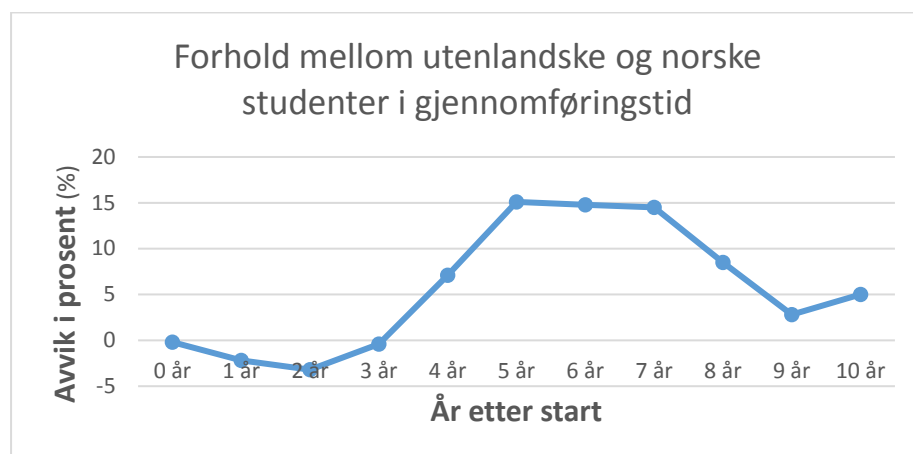
Figur 7 viser andelen norske og utenlandske fullførte innen seks år. Forskjellen mellom de to gruppene studenter er liten for de to kullene (2005 og 2006) som har høy andel gjennomførte innen seks år. For de to neste kullene, som viste lav andel gjennomføring, er det en betydelig forskjell mellom de norske og de utenlandske. Andelen norske som fullførte innen seks år er så lav som 36,5 % i 2008. Når man vet at bare 1/3 av studentene er utenlandske, vil de norske studentenes resultat påvirke totalbildet mye. Det er en gledelig økning i gjennomføringen for de norske i 2009-kullet, og prognosen for 2010-kullet er at de norske studentene faktisk vil ha høyere andel gjennomført enn de utenlandske.

Figur 7 Andel fullførte innen seks år for UiT totalt, norske og utenlandske studenter



For å se på utviklingen over tid, presenterer figur 8 forskjellen i gjennomføringstid mellom utenlandske og norske statsborgere etter null år fram til ti år etter start. Andelen norske som fullfører null til to år etter start er høyere enn for utenlandske. I tallmaterialet er det kun ett år at en utenlandsk statsborger fullfører før det er gått to år siden vedkommende begynte på studiet. Imidlertid er det slik at de utenlandske studentene kommer for fullt etter fire år, og viser deretter en betydelig høyere gjennomføringsgrad enn de norske fra fire år etter start og videre.

Figur 8 Gjennomføringstid for utenlandske statsborgere i forhold til norske statsborgere, fra 0 til 10 år etter start



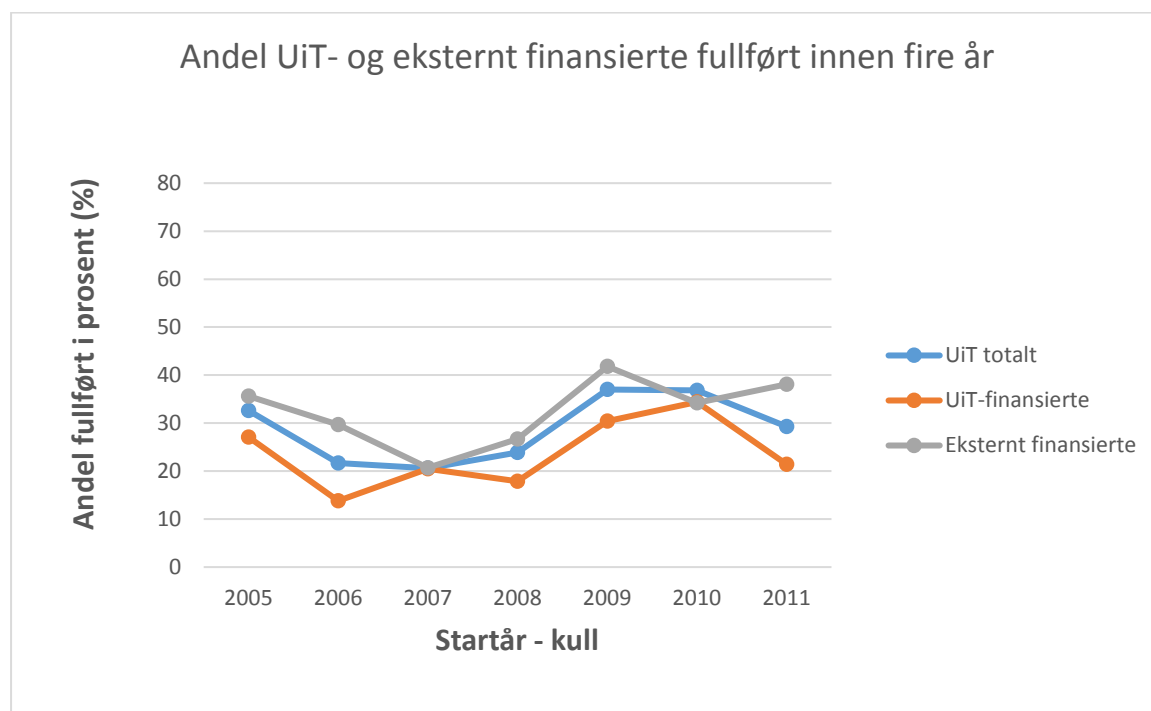
Finansiering

UiT har et betydelig antall stipendiatstillinger finansiert over Statsbudsjettet, samtidig som mange stillinger som finansieres av ulike eksterne aktører. Her kan nevnes Forskningsrådet og Helse Nord som viktige bidragsytere. I denne rapporten er det bare skilt mellom egenfinansierte (UiT) og eksternt finansierte studenter, med mål om å se på om det er noen forskjell i gjennomføringsgrad mellom de to gruppene doktorgradsstudenter. I 2005, 2008 og 2009 er 36-40 % eksternt finansierte studenter, men i de øvrige kullene er andelen noenlunde like. 2012-kullet skiller seg ut ved å ha hele 58,5 % UiT-finansierte studenter.

Ved fakultetene varierer andelen UiT-finansierte og eksternt finansierte studenter i kullene. Ved HSL-fak er det høyest andel UiT-finansierte for alle kullene, bortsett fra i 2005-kullet. Andel UiT-finansierte ved HSL-fak øker for kullene fra 2008 til 2012; fra 58 % UiT-finansierte i 2008-kullet til 82 % for de som startet i 2012. Ved Helsefak er det overvekt av eksternt finansierte studenter, men her skiller 2012-kullet seg ut, ved at de UiT-finansierte studentene er i flertall her. Ved NT-fak og BFE-fak er det vanligvis flest eksternt finansierte studenter, men med noen avvik.

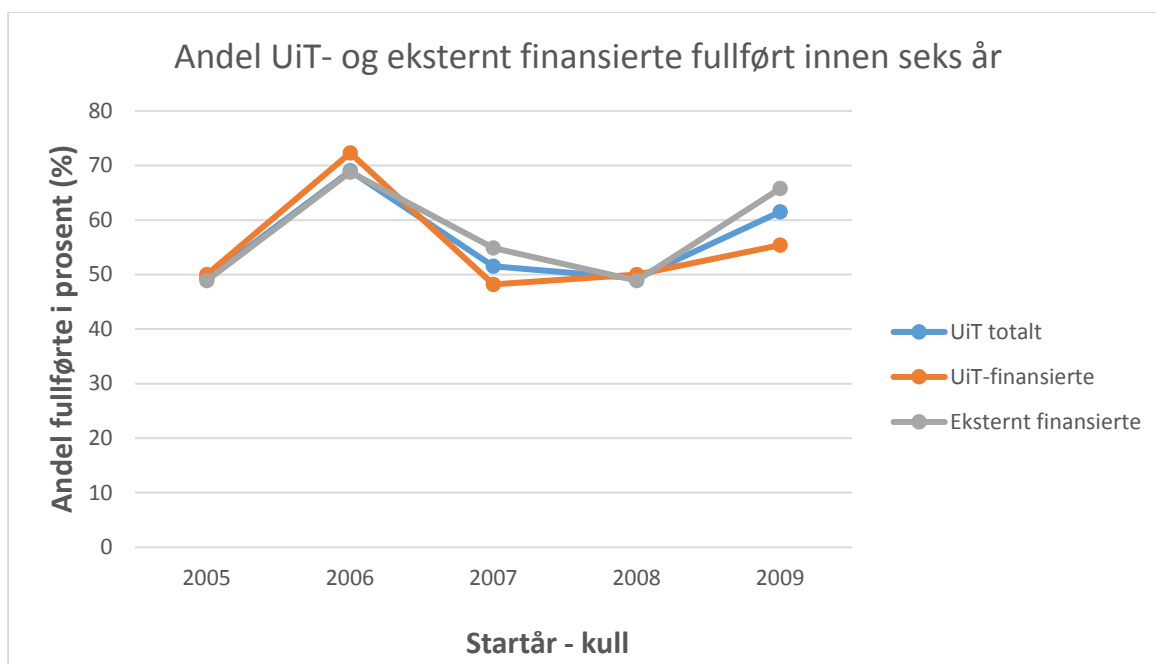
Figur 9 viser andelen fullførte innen fire år inndelt i UiT-totalt, UiT-finansierte og eksternt finansierte. For alle kullene er det høyere andel fullføring innen fire år blant de eksternt finansierte. Prognosene for 2012-kullet viser samme bilde.

Figur 9 Andel fullførte innen fire år for UiT totalt, UiT-finansierte og eksternt finansierte ph.d.-studenter



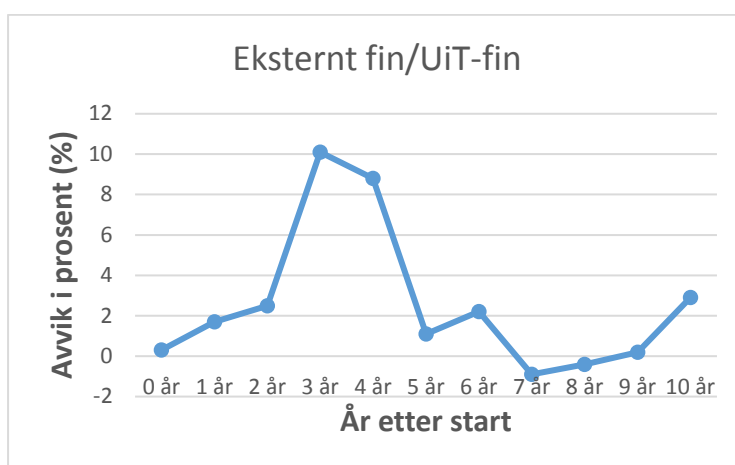
Figur 10 presenterer resultater for andelen fullførte innen seks år, inndelt ut fra finansieringen. Dette bildet er litt annerledes enn fire år etter start. Forskjellen mellom andelen UiT-finansierte og eksternt finansierte er mindre etter seks år enn etter fire år. Studentene i 2006-kullet har en høyere andel UiT-finansierte som fullfører innen seks år enn eksternt finansierte, mens 2007 og 2009-kullet viser en noe høyere andel eksternt finansierte som fullfører innen seks år.

Figur 10 Andel fullførte innen seks år for UiT totalt, UiT-finansierte og eksternt finansierte ph.d.-studenter



Figur 11 viser utviklingen over tid, der forskjellen i gjennomføringstid mellom UiT-finansierte og eksternt finansierte studenter presenteres fra null til ti år etter start. Figuren viser at andelen eksternt finansierte som fullfører null til seks år etter start er høyere enn for UiT-finansierte. Spesielt gjør dette seg gjeldende tre og fire år etter start. De eksternt finansierte studentene disputerer oftere tidligere etter start enn de UiT-finansierte. UiT-finansierte studenter som disputerer er i flertall først etter seks år.

Figur 11 Gjennomføringstid for eksternt finansierte studenter i forhold til UiT-finansierte, fra 0 til 10 år etter start



Konklusjoner

- UiT sine ph.d.-studenter bruker lenger tid på studiet enn ved de øvrige breddeuniversitetene
- Studentene ved HSL-fak bruker lengst tid på studiet
- Studentene ved BFE-fak bruker kortest tid på studiet
- NT-fak har den yngste studentpopulasjonen
- De som disputerer innen seks år er i gjennomsnitt to til tre år yngre ved start enn de som bruker lengre tid eller slutter på studiet
- Lite forskjell mellom menn og kvinners alder ved start for de som disputerer innen seks år, men variasjon mellom fakultetene
- Menn fullfører studiet tidligere enn kvinner, og størst forskjell er det fire til seks år etter start
- Ingen forskjell i fullføringsgrad mellom norske og utenlandske studenter fram til fire år etter start, men deretter er det høyere andel utenlandske studenter som fullfører enn norske
- Eksternt finansierte studenter disputerer tidligere enn UiT-finansierte

Anbefalte tiltak:

- Rekruttering:
 - Ledige stipendiatstillinger skal lyses ut både nasjonalt og internasjonalt, og ha brede krav til søkers kvalifikasjoner.
 - Forskerpotensialet til søkerne skal vektlegges sterkt ved tilsetting.
- Prosjekter:
 - Ledige stipendiatstillinger skal lyses ut i prosjekter som er nesten ferdig definert.
 - Det skal være sannsynlig at prosjektene kan gjennomføres på normert tid.
 - Prosjektene skal ha ambisjon om å fremskaffe ny kunnskap som er publisierbar i tellende vitenskapelige kanaler.
 - Veilederne skal ha et sterkt eierskap til tematikken i prosjektet og prosjektet som sådan.
- Innen 2020 skal alle veiledere ved UiT ha gjennomgått veilederopplæring, og minimum hvert tiende år skal veiledere gjennomgå oppdateringskurs.
- Studenter som er i permisjon skal følges opp både under og etter permisjonen.
- Obligatorisk midtveisevaluering innføres.
- Gjennomstrømming i ph.d.-studiet skal innføres som ny faktor i UiTs nøkkelfordeling av stipendiatstillinger. Enhetene skal prioritere fagmiljø der ph.d.-studentene fullfører innen seks år.

Sak 42-16 Organisering av ph.d.-studiet ved UiT
Innledning: Kenneth Ruud

Bakgrunn:

Nåværende organisering

UiT Norges arktiske universitet har per 1. desember 2016 syv ph.d.-programmer. Ett av programmene inngikk i UiTs programportefølje i forbindelse med fusjonen med Høgskolen i Narvik i 2016. Disse programmene finnes nå ved UiT:

- Ph.d.-program i helsevitenskapelige fag – Helsefak
- Ph.d.-program i rettsvitenskap – Jurfak
- Ph.d.-program i naturvitenskap – BFE-fak
 - Tre studieretninger
- Ph.d.-program i samfunnsvitenskap – BFE-fak
 - Fire studieretninger
- Ph.d.-program i humaniora og samfunnsvitenskap – HSL-fak
 - 14 studieretninger
- Ph.d.-program i realfag – NT-fak
 - 7 studieretninger
- Ph.d.-program i anvendt matematikk og beregningsorienterte ingeniøranvendelser² – IVT-fak
 - IVT-faks fakultetsstyre vedtok i møte 28. oktober 2016 at programmet skifter navn til ph.d.-program i matematikk og ingeniørvitenskap. Navneendringen må behandles i universitetsstyret før den kan iverksettes.

I tillegg har UiT en fellesgrad på ph.d.-nivå i nautiske operasjoner.

Behov for å vurdere organiseringen av ph.d.-studiet

Kunnskapsdepartementet fastsatte i juni 2016 endringer i forskrift om kvalitetssikring i høyere utdanning og fagskoleutdanning (studiekvalitetsforskriften). Endringene medfører et skjerpet krav til fagmiljø på master- og doktorgradsstudier; blant annet skal fagmiljøet være bredt, ha relevant kompetanse og dekke de fag og emner som studietilbudet består av. NOKUT har fastsatt utfyllende bestemmelser til forskriften.

Endringene medfører at institusjonene må gjøre en helhetlig vurdering av om fagmiljøet har tilstrekkelig antall ansatte for å dekke fag og emner og den veiledningen studiet består av. Dette må dokumenteres overfor NOKUT i tilfeller de gjør tilsyn av studiet.

Det kreves også at hvert enkelt doktorgradsstudium over en periode på fem år skal ta opp i gjennomsnitt minst 15 studenter. Nytt er også at i tilfelle tilsyn fra NOKUT kan de trekke tilbake akkrediteringen for deler av et program. Det vil si at NOKUT kan legge ned studieretninger på ph.d.-programmer selv om ph.d.-programmet i seg selv er godkjent. I praksis betyr dette at NOKUT anser studieretningene som egne ph.d.-programmer.

Siden forrige vurdering av organiseringen av ph.d.-studiet har UiT fusjonert med Høgskolen i Narvik og Høgskolen i Harstad. Ph.d.-programmet ved IVT-fak ble godkjent av NOKUT i 2012.

² IVT-fak har vedtatt i Fakultetsstyremøte

Dagens organisering av ph.d.-studiet ved UiT bærer preg av at organiseringen av UiT har hatt betydning, siden hovedregelen er at fakultetene har hvert sitt ph.d.-program.

Hvert år starter 130 - 140 studenter på ph.d.-studiet ved UiT, fordelt på de syv programmene. Når det starter cirka 20 personer ved HSL-fak og NT-fak årlig, og det samtidig er 14 studieretninger på HSL-faks ph.d.-program og syv på NT-faks program, sier det seg selv at studieretningene har for få studenter til å oppfylle kravene i studiekvalitetsforskriften. Også noen av ph.d.-programmene ved UiT ser ut til å ha for få studenter til å oppfylle kravene i studiekvalitetsforskriften.

UiT har for få lav andel studenter som fullfører studiet innen seks år. Det vil bli iverksatt konkrete tiltak for å øke gjennomføringen på studiet (egen sak i dette møtet). Har organiseringen av programmene betydning her? Hva er det som er avgjørende for at en student skal klare å gjennomføre studiet innen rimelig tid?

Organiseringen ved andre universiteter

Det fins to ytterpunkter for organiseringen ved norske universiteter: NTNU har 36 ph.d.-programmer og UiB har bare ett program. Begge er i strid med den nye studiekvalitetsforskriften.

Hvordan bør ph.d.-studiet organiseres?

Flere av ph.d.-programmene ved UiT er nå ifølge den nye studiekvalitetsforskriften, for små. Det tas opp for få studenter på noen programmer og for få studenter disputerer hvert år. UiT ønsker en organisering av ph.d.-studiet som gir høy studiekvalitet kombinert med god og effektiv forvaltning. Spørsmålet er hvordan vi best organiserer vårt ph.d.-studium:

1. Hva er optimal organisering for å øke kvaliteten i studiet og gjennomføringsgraden til studentene?
2. Hvor store programmer bør vi ha?
3. Vil fakultetsovergripende programmer være hensiktsmessig?
4. Bør vi ha studieprogrammer?
5. Hvordan henger studiekvaliteten sammen med den overordnede organiseringen av ph.d.-studiet?
6. Hvilken prosess bør vi ha for å omorganisere ph.d.-studiet?

Sak 43-16 Endring av prosessen for kreering av doktorer

Innledning: Olaug Husabø

Bakgrunn:

Universitetsdirektøren ynskjer å føreslå ei forenkling av kreeringsinstituttet ved UiT.

Kreering i ph.d.-graden

Ph.d.-graden vert tildelt ved kreering på grunnlag av godkjend opplæringdel, doktoravhandling, prøveforelesing(ar) og forsvar av avhandlinga: *Når eit fleirtal i*

komiteen har godkjent disputasen, vert doktoranden kreert til philosophiae doctor (ph.d.) av universitetsstyret. (ph.d.-forskrifta § 37, jf. § 5 andre ledd)

Når komiteen har godkjent disputasen, informerer fakultetet universitetsdirektøren om det per brev, og ber om kreering av kandidaten. I brevet informerer fakultetet om kandidaten sitt studieløp frå tilsetjing/opptak til disputas. Slik blir kreeringa ledd i kvalitetssikringa av ph.d.-studiet.

AFU utarbeider F-sak om kreering av kandidaten, og rektor gjer vedtek på fullmakt. Deretter får kandidaten tilsendt vitnemål og Diploma Supplement. I tillegg får dei eit separat doktordiplom, som vert tildelt årleg i eit eige arrangement eller som del av årsfesten 28. mars. Dei som ikkje kan møta, får diplommet tildelt.

Kreering i graden dr.philos.

For graden dr.philos. gjeld: *På grunnlag av innberetning fra bedømmelseskomiteen og avdelingen om at prøveforelesningene og disputasen er godkjent, kreerer Universitetsstyret doktoranden til doktor (dr.philos.-forskrifta § 9 første ledd).*

Når komiteen har godkjent disputasen, behandlar fakultetet saka, informerer om gjennomføringa av graden i brev til universitetsdirektøren, og ber om kreering av kandidaten. AFU utarbeider F-sak om kreering av kandidaten, og rektor gjer vedtek på fullmakt. Kandidatane får diplom som vert tildelt årleg i det same arrangementet som ph.d.-kandidatane får sitt diplom. Dei som ikkje kan møta, får diplommet tildelt.

Kreering som ledd i doktorgradsforskriftene

Kreering har alltid vore med i forskrift for graden dr.philos. ved UiT³, men for den organsierte forskaropplæringa har ikkje det vore tilfellet:

Då UiT tok til med organisert forskaropplæring i gradane dr.art., dr.polit., dr.scient. m.v. på 80-talet, fekk kandidatane doktorgraden på grunnlag av bestått avhandling og munnleg prøve utan kreering. Den gongen var det departementet som fastsette forskrifter for UiT sine gradar⁴.

I den første felles universitetslova, som tok til å gjelda 1.1.1990, fekk universiteta og dei vitskaplege høgskulane fullmakt til å fastsetja forskrift for doktorgradane sjølv. Då

³ Dr.philos.-forskrifta byggjer på den forskrifta departementet vedtok då UiT fekk høve til å tildela doktorgradar på 70-talet. Ho var identisk med forskrifta for UiO.

⁴ Departementet vedtok forskriftene for UiT. Det kan henda det var annleis ved dei andre universiteta. UiT var etablert gjennom forskrift. Enkelte institusjonar, t.d. UiO var oppretta ved eiga lov – det kan henda dei hadde heimel til å vedta sine eigne forskrifter for studia, og at dei alltid har hatt kreering som del av graden. Det kan elles opplysast at forskriftene ved UiT omfatta heile studieløpet, t.d. vedtok departementet 29.10.1985 *forskrift for gradene cand.mag., cand.philol., og dr.art. ved Universitetet i Tromsø.*

kom kreering inn i UiT si forskrift for gradane dr.art., dr.polit., dr.scient. m.v. Det kan sjå ut som om bakgrunnen for dette var ei tilråding frå Universitetsrådet; I 1991 vedtok rådet forslag til felles reglement for doktorgradane, og der er kreeringsinstituttet med. I innstillinga frå det utvalet som utarbeidde forslaget er det ikkje drøfta om kreering bør vera med eller ikkje.⁵ Det ser heller ikkje ut til at det har vore diskutert ved UiT.

Rådet tilrådde sterkt at institusjonane skulle vedta like forskrifter, og etter det vi kan sjå, kreerer alle dei andre institusjonane sine kandidatar.⁶

Forslag om endring

Gjeldande heimel for å gjennomføra doktorgradsprøven er lov om universiteter og høyskoler (uhl.) § 3-9. I følgje lova er det komiteen (sensorane) sitt vedtak som gjeld – det er ikkje noko pålegg om kreering der. Universitetsstyret har heimel til å vedta forskrift for eksamen, så det er opp til styret om dei vil ha kreering som ledd i doktorgradane eller ikkje – det er ikkje noko formelt i vegen for å endra reglane.

Det vert årleg uteksaminert ca. 100 doktorar ved UiT. Med så mange kandidatar, vert kreeringa tidkrevjande slik ho vert praktisert ved UiT no. På den andre sida er dette ei ordning som alle norske institusjonar som kan tildela ph.d.-graden har i si forskrift. Det talar for å behalda kreering som del av gradane. Det er også eit moment at kreeringsdato er eit ledd i rapporteringar universitetet er pålagt.

Ei løysing på dette dilemmaet er å forenkla prosessen. Dette kan gjerast enkelt ved at universitetsstyret, evt. rektor på fullmakt endrar reglane slik at kreeringa vert direkte knytt til komiteen si innstilling etter ph.d.-forskrifta § 37 og dr.philos.-forskrifta § 9. Kreeringdato – som skal førast på vitnemålet – vil då vera same dato som komitévedtaket.

Fakulteta er pålagt å kontrollera at prosessen med opptak, oppnemning av rettleiarar m.v. er gjennomført i samsvar med forskrifta, at nødvendig dokumentasjon er på plass og at opplysningane om studenten i studentregisteret (FS) er oppdatert. Dette skal no gjerast seinast når dei ber om kreering. AFU kontrollerer opplysningane i samband med utarbeiding av fullmaktssaka⁷. Dersom kreeringa vert kopla til komitévedtaket, fell dette leddet bort. Vi vil føreslå at denne kontrollen i framtida skal knytast til

⁵ Jnr. 91/2177-1 Innstilling 15.10.1991 frå Universitetsrådets utval for koordinering av forskerutdanning: *Nasjonal samordning av dr.gradsreglementet – forslag til fellesreglement*. Det at det ikkje var drøfta om kreering skulle vera med eller ikkje, kan tyda på at Universitetsrådet ikkje har vore merksam på at kreering ikkje var noko nødvendig ledd i organiseringa av graden.

⁶ Ved UiO er prosessen svært forenkla. Etter det vi veit, kreerer rektor kandidatane i ein seremoni tilsvarende den vi har i samband med årsfesten. (Dei som ikkje møter opp får diplom i posten). Ved NTNU er det fakultetet som står for kreeringa.

⁷ Dei siste par semestra har studentmappene og FS stort sett vore komplette når fakultetet sender brevet om kreering.

levering av avhandlinga. Det må sjølvsagt gjerast ein siste sjekk etter disputasen. Med kvalitetskontroll på leveringstidspunktet vil det bli sikra at eventuelle manglar som kan føra til at sensur ikkje kan gjennomførast vert oppdaga tidsnok.

Konklusjon

Den påtenkte forenklinga av kreeringa kan gjennomførast gjennom slik endring av forskriftene:

§ 37 første ledd i ph.d.-forskrifta vert endra til: *Når eit fleirtal i komiteen har godkjent disputasen, er doktoranden kreert til philosophiae doctor (ph.d.).*

§ 9 første ledd i graden dr.philos. vert endra til: *Når et flertall i komiteen har godkjent disputasen, er doktoranden kreert til doktor philosophiae (dr.philos.).*

Sak 44-16 Retningslinjer for utnevning av æresdoktor (*doctor honoris causa*) ved UiT Norges arktiske universitet

Innledning: Pål Vegar Storeheier

Bakgrunn:

Retten til å tildele graden æresdoktor (*doctor honoris causa*) for betydningsfull vitenskapelig eller kunstnerisk innsats, eller fremragende arbeid til gagn for vitenskapen eller kunsten, er hjemlet i universitets- og høgskolelovens § 3-2, fjerde ledd.

Universitetsstyret vedtok i 2005 (Sak 63-05) *Retningslinjer for utnevning av æresdoktorer ved Universitetet i Tromsø*. Retningslinjene har fått noen språklige oppdateringer etter fusjonen med Høgskolen i Tromsø og etterfølgende omorganiseringer i 2012 (F 51-12) men har for øvrig stått uforandret siden 2005 (vedlegg 1).

Universitetsstyret ba våren 2016 om å få seg forelagt nye retningslinjer for tildeling av æresdoktorat. Utkastet til retningslinjer (vedlegg 2) som etter planen skal legges frem for styret 9.2.2017 er språklig oppdatert og er noe forenklet. Det er utformet på basis av praktisk erfaring med de siste rundene med æresdoktortildelinger. Retningslinjene ved UiB, UiA, NTNU, UiS og UiO er også gjennomgått og vurdert.

Noen kommentarer til utkastet:

- Det foreslås å forenkle kravene til hvordan nominasjoner kan fremsettes, når utdeling skal skje og hvordan utdeling skal foregå.
- Det foreslås videre å fjerne bestemmelsen om at personer som allerede er utnevnt til æresdoktorer ved et norsk universitet skal normalt ikke kunne utnevnes. Hvert universitet foretar en selvstendig vurdering. Dette så man sist når Trond Mohn ble utnevnt både ved UiT og UiB samme vår.
- Når det gjelder krav om tilknytning til UiT, så varierer kravene hos de andre norske universitetene svært mye. Det er i utkastet ikke satt noe krav om

tilknytning eller forventninger til hvilken rolle kandidatene har eller skal komme til å ha for UiT. Igjen, her kan styret i hvert enkelt tilfelle gjøre sin selvstendige vurdering om hvilken relevans æresdoktoren har for UiT.

- Det er videre ikke sagt noe spesifikt om at kandidaten må være fysisk til stede ved tildeling (slike flere andre æresdoktorreglementer gjør). Erfaringsmessig kan ulike omstendigheter føre til at man må gjøre praktiske tilpasninger.
- Lovteksten nevner kun *betydningsfull vitenskapelig innsats eller fremragende arbeid til gagn for vitenskapen*. Det kan imidlertid være naturlig for UiT å ta med kunstnerisk innsats, og det er derfor foreslått tatt inn.

Både de eksisterende retningslinjene og utkast til nye er vedlagt.

Utkast til nye retningslinjer for tildeling av æresdoktorer ved UiT Norges arktiske universitet (utkast 29.11.2016)

1. Styret ved UiT Norges arktiske universitet kan tildele graden æresdoktor (*doctor honoris causa*), jf. Lov om universiteter og høyskoler §3-2, nr. 5. Grunnlaget for slik utnevning skal være enten
 - betydningsfull vitenskapelig eller kunstnerisk innsats,
 - fremragende arbeid til gagn for kunsten eller vitenskapen eller
 - kvaliteter eller innsats av spesiell betydning for universitetssamfunnet.
2. Utnevning av æresdoktorer bør som hovedregel ikke skje oftere enn hvert 3. år, og det bør ikke utnevnes mer enn 1-3 æresdoktorer hver gang. I tillegg kan Styret vedta utnevning av 1-2 æresdoktorer hvert år dersom det finner at en spesiell anledning bør markeres på denne måten. På lang sikt bør man ta hensyn til spredning på fagområder.
3. Fakultetene/TMU/UB og rektoratet kan foreslå æresdoktorer. Rektor kan oppnevne en komité for å vurdere innkomne forslag.
4. Nominasjonene skal inneholde curriculum vitae og opplysninger om vitenskapelige arbeider eller annen innsats som begrunnelse for at vedkommende bør utnevnes til æresdoktor ved UiT Norges arktiske universitet.
5. Personer som er ansatt ved norsk universitet eller høgskole med rett til å tildele doktorgrad, kan ikke utnevnes til æresdoktor når hovedbegrunnelsen gjelder innsats innen eget fag.

6. Tildeling av æresdoktorat finner sted i tilknytning til universitetets årsfest eller tilsvarende begivenhet. Ved denne anledning skal begrunnelsen for tildelingen leses opp, og diplomet overrekkes av rektor eller dennes stedfortreder.
7. Alle sakspapirer i forbindelse med behandlingen av forslag til æresdoktorer skal behandles fortrolig og er unntatt fra offentlighet inntil utnevning har funnet sted.
8. Avdeling for forskning og utviklingsarbeid har saksbehandleransvar.

RETNINGSLINJE for utnevning av æresdoktorer ved UiT Norges arktiske universitet

Fastsatt av Universitetsstyret, med hjemmel i lov av 1.4. 2005 nr 15 om universiteter og høyskoler § 3-2 fjerde ledd.

Dato: 25.11.2005

Ansvarlig enhet: Avdeling for forskning og utviklingsarbeid

Sist oppdatert av: Avdeling for forskning og utviklingsarbeid

Dato: 22.8.2014

Erstatter: Retningslinjer vedtatt 15.november 2001

Arkivref.: 2012/1252

1. Styret kan utnevne æresdoktorer (*doctor honoris causa*) enten på eget initiativ eller etter innstilling fra et fagmiljø.
2. Grunnlaget for slik utnevning skal være enten
 - a. betydningsfull vitenskapelig innsats eller fremragende arbeid til gagn for vitenskapen eller
 - b. kvaliteter eller innsats av spesiell betydning for universitetssamfunnet.
3. Utnevning av æresdoktorer bør som hovedregel ikke skje oftere enn hvert 3. år, og det bør ikke utnevnes mer enn 1-3 æresdoktorer hver gang. I tillegg kan Styret vedta utnevning av 1-2 æresdoktorer hvert år dersom det finner at en spesiell anledning bør markeres på denne måten. På lang sikt bør man ta hensyn til spredning på fagområder.
4. Styret skal beslutte promovering og dato for promovering i god tid før utnevning. Promovering av æresdoktorer skjer vanligvis i tilknytning til universitetets festmøte.
5. Forslag til innstilling skal inneholde curriculum vitae og opplysninger om vitenskapelige arbeider eller annen innsats som begrunnelse for at vedkommende bør utnevnes til æresdoktor ved UiT Norges arktiske universitet. Innstillingen bør være fremsatt minst to måneder før promosjonen skal finne sted.
6. Personer som er ansatt ved norsk universitet eller høyskole med rett til å tildele doktorgrad, kan ikke utnevnes til æresdoktor når hovedbegrunnelsen gjelder innsats innen eget fag. Personer som allerede er utnevnt til æresdoktorer ved et norsk universitet skal normalt ikke kunne utnevnes.

7. Avdeling for forskning og utviklingsarbeid har saksbehandleransvar. Alle sakspapirer i forbindelse med behandlingen av forslag til æresdoktorer skal behandles fortrolig og er unntatt fra offentlighet inntil utnevning har funnet sted.

8. Rektor kan oppnevne en komité for å vurdere innkomne forslag.

9. Ved promovering gir dekan/medlem av Universitetsstyret en kort presentasjon av æresdoktoranden som de har innstilt, og en kort begrunnelse for utnevningen. Diplomet overrekkes av rektor. Som avslutning på seremonien gis æresdoktoren(e) anledning til å holde en tale/eventuelt forelesning.

Sak 45-16 Prinsipper og retningslinjer for forvaltning av forskningsdata

Innledning: Randi Østhus

Bakgrunn:

Arbeidsnotat: UiTs prinsipper og retningslinjer for forvaltning av forskningsdata

Mål og formål

Ved UiT Norges arktiske universitet er sikker forvaltning og deling av forskningsdata sentralt i vårt samfunnsoppdrag som breddeuniversitetet i nord, og som bidrag til økt gjennomsiktighet og kvalitet i forskning.

UiT slutter seg til Forskningsrådets⁸ og EUs prinsipper⁹ for forvaltning av forskningsdata – «Åpen som standard» og «As open as possible, as closed as necessary». Alle forskningsdata skal gjøres åpent tilgjengelige. Unntak fra dette vil være når andre hensyn krever begrensning av tilgangen (sikkerhetshensyn, personsensitivitet, kommersielle eller juridiske forhold, etc.). I slike tilfeller skal det redegjøres for dette i forskningsprosjektets databehandlingsplan.

Formålet med UiTs prinsipper og retningslinjer for forvaltning av forskningsdata er å avklare ansvar og gi veiledning om hvordan institusjonen og ansatte skal forvalte, dele og bevare forskningsdata i tråd med institusjonens administrative, finansielle og forskningsetiske retningslinjer.

Eierskap til data

UiT har som hovedregel eierskap til alle forskningsdata generert av ansatte i stilling ved UiT, i henhold til *Reglement om sikring og forvaltning av arbeidsresultater ved UiT*.¹⁰ Dette gjelder også ansatte ph.d.-studenter og midlertidig ansatte forskere.

⁸ [Forskningsrådets policy for tilgjengeliggjøring av forskningsdata](#)

⁹ [Guidelines on Open Access to Scientific Publications and Research Data in Horizon 2020](#) .

¹⁰ [Reglement om sikring og forvaltning av arbeidsresultater ved UiT](#)

UiT har normalt ikke eierskap til studenters studie- eller forskningsdata, unntatt når studenter har ansettelsesforhold til UiT (ph.d.-studenter), eller dette er spesifikt avtalt for eksempel ved ekstern finansiering. Det samme gjelder utvekslingsstudenter og gjesteforskere.

I tilfeller hvor forskningsdata genereres som del av forskningsprosjekter som er delvis eller fullt finansiert av en tredjepart, skal eierskap og rettigheter til bruk av data og forskningsresultater avtales. Det er ønskelig at UiT har tilgang til alle forskningsdata generert ved institusjonen.

Omfang og definisjoner

UiTs prinsipper og retningslinjer for forvaltning av forskningsdata gjelder for all forskning utført av UiTs ansatte, samt i andre tilfeller dersom forskningen er finansiert av UiT og dette er avtalt.

Med forskningsdata mener vi alle registreringer, nedtegnelser og rapporteringer som genereres eller oppstår underveis i forskning. Formen på disse kan inkludere, men ikke begrenses til tall, tekster, bilder, film og lyder.

Ansvar

Forskerens ansvar

Ved UiT regnes prosjektleder som dataansvarlig for et forskningsprosjekt, om ikke annet er bestemt og avtales. Prosjektleder har således det overordnede ansvaret for å ivareta sikker håndtering av forskningsdata i tilknytning til et forskningsprosjekt. Dersom prosjektleder forlater UiT i løpet av prosjektperioden eller etter at prosjektet er avsluttet, må ansvaret for å ivareta prosjektets forskningsdata avklares. Dersom ansvaret ikke overdras til en ansatt i stilling på samme nivå eller ikke lar seg avklare, flyttes ansvaret oppover til forskningsgruppeleder, instituttleder eller dekan. Eierskap og ansvar for forskningsdata knyttet til et prosjekt kan også overføres til en annen institusjon. Dette må i så tilfelle avtales.

For forskning ved UiT som ikke er organisert som prosjekt, regnes den ansatte som utfører forskningen som dataansvarlig. I det videre omtales prosjektleders og dataansvarliges ansvar under forskerens ansvar.

Forskeren skal sette opp en databehandlingsplan i en tidlig fase av prosjektet og helst innen seks måneder etter oppstart. Databehandlingsplanen revideres ved behov i løpet av prosjektet. Planen skal si noe om hvordan data som er vurdert til å ha verdi på lang sikt, skal forvaltes. Forskeren må ha et bevisst forhold til hvordan forskningsdata som er vurdert til ikke å ha langsiktig verdi, skal forvaltes, eventuelt destrueres etter en viss tid.

Forskeren skal sikre at forskningsdata lagres og arkiveres på en sikker måte, enten ved egen institusjon eller i andre egnede, kvalitetssikre arkiver.

Forskeren skal gjøre forskningsdata tilgjengelig for videre bruk for alle relevante brukere, så fremt det ikke er juridiske, etiske eller sikkerhetsmessige grunner til ikke å gjøre det

Forskningsdata skal gjøres tilgjengelig på et så tidlig tidspunkt som mulig. For data som ligger til grunn for vitenskapelige artikler så betyr dette ikke senere enn publiseringstidspunkt. For andre data som kan være av interesse for annen forskning, vil tidspunktet normalt være ved prosjektslutt, og ikke senere enn tre år etter endt prosjekt.

Forskningsdata skal utstyres med standardiserte metadata som gjør andre forskere i stand til å søke etter og ta i bruk dataene. Metadataene skal følge internasjonale standarder og gi en beskrivelse av datainnholdet.

Forskningsdata skal utstyres med lisenser for tilgang, gjenbruk og videredistribusjon. Lisensene bør være internasjonalt anerkjente og legge så få begrensninger som mulig på tilgang, gjenbruk og videredistribusjon av dataene

Forskningsdata bør gjøres tilgjengelig til lavest mulig kostnad og publiseres slik at de kan høstes maskinelt og brukes i søk etter forskningsdata.

Forskeren må sikre at lisenser og gjeldende vilkår ved bruk eller deling av tredjeparts data blir overholdt.

Studenter og veilederes ansvar

Studenter og deres veiledere skal sikre at forvaltning av forskningsdata er planlagt og dokumentert i begynnelsen av forskningsprosjektet i form av en databehandlingsplan.

Veileder har hovedansvar for å sikre at forskningsdata finansiert av UiT eller en tredjepart er overlevert til veileder før studenten forlater UiT.

UiTs ansvar

UiT skal tilby veiledning og støtte til utvikling av databehandlingsplaner.

UiT skal tilby en sikker basistjeneste for behandling, lagring og arkivering av forskningsdata enten sentralt ved egen institusjon, eller i andre egnede kvalitetssikre infrastrukturer for lagring og/eller arkivering av data. UiT skal gi forskere opplæring og støtte til å benytte dette.

UiT skal tilby arkiv- og publiseringsløsningen *UiT Open Research Data*, som gjør forskningsdata tilgjengelig for videre bruk, så fremt det ikke er juridiske, etiske eller sikkerhetsmessige grunner til ikke holde dataene lukket.

UiT skal legge til rette for at forskningsdata gjøres tilgjengelig så tidlig som mulig og til lavest mulig kostnad.

UiT skal tilby opplæring og støtte til forskere slik at de kan åpent publisere sine data i UiT Open Research Data eller annen ekstern tjeneste, og veilede forskerne i å utstyre data med standardiserte metadata.

UiT skal tilby veiledning og støtte for å fastsette lisenser for tilgang, gjenbruk og videredistribusjon av forskningsdata.

UiT skal tilby veiledning og støtte til forskere ved avtaler og kontrakter med tredjepart.

All opplæring, støtte og veiledning UiT tilbyr for forvaltning av forskningsdata skal etterstrebe beste praksis.

UiT har ansvar for å vurdere deling av og tilgang til forskningsdata som er resultat av UiTs forskning.

Implementering av UiTs prinsipper og retningslinjer er en prosess som må gis tid, og som løpende vil bli revidert basert på våre erfaringer, nye teknologiske løsninger og slik at de er i samsvar med endringer i nasjonale og internasjonale standarder og føringer. Det vil gjøres årlige evalueringer og oppdateringer av prinsipper og retningslinjer.

Tilknytning til andre strategier, retningslinjer og prosesser

UiTs prinsipper og retningslinjer forvaltning av forskningsdata er knyttet til følgende øvrige strategier og retningslinjer:

- Reglement om sikring og forvaltning av arbeidsresultater ved UiT
https://uit.no/om/enhet/artikkel?p_document_id=%20167371&p_dimension_id=88199
- Retningslinje for bidrags- og oppdragsfinansiert aktivitet
- Ph.d.-forskrift for UiT
https://uit.no/forskning/art?p_document_id=200477&dim=179014
- flere..

Sak 46-16 Koordinering av UiTs arbeid rettet mot NordForsk-utlysningen «Nordic University Hubs»

Innledning: Kenneth Ruud

Bakgrunn:

NordForsk har lyst ut midler som skal benyttes for å fremme nordisk universitetssamarbeid og bidra til å bygge verdensledende nordiske forskningsmiljø – ”New instrument for Nordic University Cooperation: Nordic University Hubs”.

Et nordisk universitets-nav er definert som et langsiktig samarbeid mellom nordiske universiteter som danner et konsortium som vil gi et rammeverk for å utvide

samarbeidet i Norden. Det overordnede målet for dette virkemiddel er å styrke **internasjonal konkurransevne** og legge til rette for **utvikling av verdensledende nordiske forskningsmiljøer**. Det nye instrumentet vil gi **tilskudd til kvalitetsaktiviteter som fremmer samarbeid innen utvalgte områder**, fremmer eksellens og skaper **nordisk merverdi**. Det nye instrumentet vil gi nordiske universiteter muligheter til å bruke nordisk samarbeid som **et verktøy for å oppnå egne strategiske mål**, og dermed bygge **langsiktig institusjonell kapasitet**. Toppfinansiering vil med andre ord bli gjort tilgjengelig for nordiske universitets-konsortier som et insentiv for å fremme nordisk samarbeid og kapasitetsbygging.

[NordForsk open calls.](#)

Søknadsfrist: 3.5.2017 kl 14:00

Finansielt rammeverk

NordForsks finansiering allokert til utlysningen er maksimalt 40 millioner kroner årlig i perioden 2018-2020, og maksimum 20 millioner kroner årlig i perioden 2021-2023.

Maksimalt søknadsbeløp: 10 millioner kroner per år i perioden 2018-2020. 5 millioner kroner per år i perioden 2021-2023.

Utgifter til samordning av navet skal ikke overstige 20 prosent av de totale kostnadene.

Ikke-nordiske partnere må finansiere sin egen deltakelse. Imidlertid kan utgifter knyttet til mobilitet også dekkes for internasjonale partnere.

Deltagerne i konsortiet er forpliktet til å bidra med to ganger så mye som søkt fra Nordforsk.

Midler kan anvendes for å få på plass den samarbeidsrammen som er nødvendig for etablering av navet, inkludert:

Mobilitet, gjesteforskere, workshops, seminarer og konferanser

Høyere utdanning på master- og doktorgradsnivå (f. eks intensive kurs, feltkurs, sommerskoler og felles kurs)

Kommunikasjon og formidling

Andre utgifter som fremmer samarbeidsrammeverk og som er nødvendige for etablering av navet.

Kvalifikasjonskriterier

Konsortiet må inneholde universiteter fra minst tre nordiske land.

Prosjektleder for konsortiet må være en ansatt ved vertsinstitusjonen og utnevnt av kontraktspartnerne.

Proessen ved UiT – Rekruttering av aktuelle fagmiljøer

Det er ønskelig at det rekrutteres flere fagmiljøer som ønsker å søke toppfinansiering gjennom denne ordningen. Det vil imidlertid være et krav at prosjektet(ene) bidrar til å realisere ett eller flere av UiTs strategiske mål. I utgangspunktet legges det ikke opp til en sentral prioritering, men dersom det skulle vise seg at vi totalt rekrutterer et stort antall prosjekter, vil det bli gjennomført en prioritering blant de innkomne skissene. Blant de prioriterte vil det ikke bli gjort noen rangering. En nærmere orientering om prosessen rundt en eventuell prioritering vil bli gitt senere.

Gitt den totale rammen (NOK 40 millioner per år for 2018-20, deretter 20 millioner per år for 2021-23) for dette virkemidlet bør UiT ha som ambisjon å være deltaker i 2-3 av navene som oppnår finansiering. Videre, med utgangspunkt i den totale bevilgningen til ordningen er det grunn til å forvente finansiering av mellom fire og ti nav totalt.

For å sikre en god intern prosess foreslås det at enhetene ber fagmiljøene om å levere en skisse på 1-2 sider der prosjektet og nordiske samarbeidspartnere beskrives. Det foreslås at vi setter 19. januar som frist for innlevering av skisser til fakultetene, og at fakultetene videresender de skissene som de prioriterer til universitetsdirektøren innen den 26. januar.

Når det gjelder forpliktelsen om et egenbidrag på to ganger det omsøkte beløpet foreslås det at fordelingsprinsippet her blir 50/50 fordeling av kostnader mellom UiT sentralt og fakultet/enhet. Det er imidlertid i skrivende stund ikke fullt ut avklart hva som kan regnes inn i egenbidraget¹¹.

Sak 47-16 Medlemmer i fokusgrupper

Innledning: Kenneth Ruud

Bakgrunn:

Det ble i møtet den 14. oktober 2016 (sak 36-16) bestemt at det skulle opprettes tre nye fokusgrupper. Nedenfor følger et forslag til fordeling av medlemmer i utvalget i de ulike gruppene:

Fokusgruppe for publiseringspolicy:

Stein Høydalsvik

Torbjørn Alm

Jacques Godfroid

Ingvild Jakobsen

Jan Rosenvinge

Sekretær: Randi Østhus

Fokusgruppe for internasjonalisering, mobilitet og karriere:

Marie-Theres

¹¹ 1) Når det gjelder innholdet i egenbidraget så venter vi på en avklaring fra NordForsk

Sameline
Line Melbø
Raymond Kristiansen
Anna Wirsing
Sekretær: Håkon Fottland

Fokusgruppe for innovasjon og entreprenørskap i utdanning:

Synnøve Andersen
Geir Davidsen
Fred Godtliebsen
Geir Loren
Turid Moldenæs
Student Aurora Skagen
Edel Storelvmo (leder)
Monica Sundset
Sekretær: Ikke avklart

For to av gruppene må det også avklares hvem som skal være leder.

Sak 48-16 Evalueringskriterier Tromsø forskningsstiftelse

Innledning: Kenneth Ruud

Bakgrunn:

Tromsø Forskningsstiftelse har lyst ut midler innen *Rekrutteringsprogrammet 2017* (frist: 15. februar 2017) og *Infrastruktur* (frist: 31. januar 2017). I løpet av desember 2016/januar 2017 vil det også lyses ut midler innen *Rettede satsninger mot eksisterende infrastruktur*. Se nærmere informasjon om selve utlysningene hvem som har fått midler fra stiftelsen tidligere på <http://www.tfstiftelse.no/>.

I følge statuttene for infrastrukturmidler fra Tromsø forskningsstiftelse (se nedenfor), skal Forskningsstrategisk utvalg bedømme og prioritere søknadene. Forut for at vi får oversendt de innkomne søknadene til *Infrastruktur* og *Rettede satsninger mot eksisterende infrastruktur* i februar/mars 2017, er det ønskelig at utvalget har en omforent forståelse av hvordan søknadene skal bedømmes og rangeres. Nedenfor følger et sett spørsmål/vurderinger som i sum kan danne basisen for utvalgets kommende rangering av søknadene:

Oppfylle kriteriene. At søknadene skal oppfylle alle kriteriene for tildeling i statuttene til Tromsø forskningsstiftelse virker som et åpenbart første punkt for siling.

Rangering basert på oppgitt informasjon i søknadsskjemaet? Søkerne blir bedt om å beskrive: Bakgrunn, relevans for prosjektet det skal understøtte, aktuelle brukermiljøer i dag, mulighet for nye brukermiljøer og unikheter av infrastruktur i lokal og nasjonal kontekst. All denne informasjonen kan benyttes til å rangere søkerne. Hvilke av dem bør benyttes til å rangere søknadene, og hvilke bør vektles høyest?

Rangering basert på kvaliteten til prosjektet infrastrukturen er knyttet til? Ved alle søknadene skal det vedlegges en evaluering fra en ekstern finansieringskilde. Skal vi rangere søknadene basert på disse? En utfordring vil da være at ulike finansieringskilder har ulike rangeringsskalaer. Dette kan løses ved å kun bruke evalueringene grovt til å skille søknadene i for eksempel de som har fått topp-, god-, middels god- og mindre god evaluering. Siden dette er infrastrukturer som også skal kunne benyttes av andre, vil evalueringene ikke si noe om mange faktorer som vil være aktuelle i vurderingen av betydningen til en slik infrastruktur (effekten av infrastrukturen for andre felt/prosjekter, om fagmiljøet har tilgang til tilsvarende infrastruktur andre steder, etc.).

Rangering basert på søkermiljø? Skal søknadene om infrastruktur rangeres etter hvilke miljøer de er knyttet opp mot. For eksempel:

1. ERC
2. SFF/SFI
3. FRIPRO
4. Verdensledende miljø
5. Tverrfakultære tematiske satsinger
6. Fakultetsspesifikke infrastrukturer med basis i EU/Forskningsrådet/Regionale prosjekter
7. TFS kandidater
8. Eksisterende infrastruktur

Rangering basert på ekstern finansieringskilde? Skal søknadene rangeres basert på om de har skaffet ekstern finansiering til prosjektet, og hvilken ekstern finansieringskilde som har vurdert kvaliteten i prosjektet? For eksempel kunne søknadene rangeres etter finansieringskilde i følgende rekkefølge:

1. ERC
2. SFF/SFI
3. Øvrige programmer i EUs rammeprogram og øvrige prestisjetunge internasjonale finansieringskilder (NIH, NSF+++)
4. Øvrige programmer i Forskningsrådet
5. Andre kilder

Forslag til rangeringskriterier

Utvalget kan for eksempel velge følgende rangeringskriterier for søknader om infrastruktur fra Tromsø forskningsstiftelse:

- A. Søknadene skal oppfylle alle kriteriene for tildeling i statuttene til Tromsø forskningsstiftelse.
- B. Potensialet som infrastrukturen åpner for skal benyttes som første rangeringskriterium, herunder aktuelle brukermiljø per i dag, muligheter for nye brukermiljø og unikheter av infrastruktur i lokal og nasjonal kontekst.
- C. Kvaliteten til prosjektet infrastrukturen er knyttet til skal benyttes som andre rangeringskriterium.
- D. Søkermiljøet skal benyttes som tredje rangeringskriterium. Her vil rangeringsrekkefølgen være miljøer med:
 - a. SFF/SFI

- b. ERC
- c. FRIPRO
- d. Verdensledende miljø
- e. Tverrfakultære tematiske satsinger
- f. Fakultetsspesifikke infrastrukturer med basis i EU/Forskningsrådet/Regionale prosjekter
- g. TFS kandidater
- h. Eksisterende infrastruktur

Vi vil åpent diskutere kriterier og rangering av disse i møtet.

Statutter for tildeling av infrastrukturmidler fra Tromsø forskningsstiftelse

Bakgrunn

Tromsø forskningsstiftelse (TFS) fikk i februar 2015 en ny gave fra Trond Mohn på 300 MNOK. Styret i TFS har vedtatt at midlene blant annet skal deles ut til infrastruktur og rettede satsninger mot eksisterende infrastruktur som er finansiert av Mohn-midler.

1) Infrastruktur

Midler til kostbar infrastruktur skal knyttes opp mot større satsinger som har fått støtte fra eksterne kilder der infrastruktur sjelden blir fullfinansiert, og dermed bidra til fullt forskningsmessig utbytte av den eksterne tildelingen. Ved å knytte midlene opp mot ekstern finansiering vil det gi insentiver til å søke mer finansiering, og samtidig sikre at prosjektene som mottar midler til infrastruktur er kvalitetssikret og av høy kvalitet.

2) Rettede satsninger mot eksisterende infrastruktur finansiert av Mohn-midler

Midler til rettede satsinger mot eksisterende infrastruktur skal sikre at kostbar og avansert infrastruktur som er finansiert av Mohn-midler, blir utnyttet på best mulig måte. Midlene skal gå til oppgraderinger, kompetanseheving, drift og forskningsprosjekter. Lokal støtte rundt god infrastruktur kan være en inngangsbillett til store internasjonale EU finansierte forskningsprosjekter.

Kriterier for tildeling av infrastrukturmidler fra Tromsø forskningsstiftelse

- Forskningsinfrastrukturen må være forankret i de fem *tematiske* satsingene i UiT sin strategi, evt. støtte opp under sterke miljø (ERC/SFF/SFI/FME/ToppForsk), samt våre verdensledende miljøer
- Søknadene må knyttes opp til prosjekter som har vært gjennom ekstern evaluering og fått bevilgning /evt. fått meget god evaluering/score.
- Infrastrukturen(e) skal ha en total kostnadsramme på mellom 3 og 10 MNOK
- Fakultetene skal dekke 50% av kostnadene til innkjøp av infrastrukturen og garantere for driften.
- Infrastrukturen må være åpent tilgjengelig, men med potensielt krav om brukerbetaling.

Generelt om søknadsprosedyren

Det kan søkes infrastrukturmidler knyttet opp mot følgende:

- TFS kandidater
- Verdensledende miljø
- Tverrfakultære tematiske satsinger
- Fakultetsspesifikke infrastrukturer med basis i EU/NFR/Regionale prosjekter
- Eksisterende infrastruktur

Størrelsesorden og tildelinger

Styret for stiftelsen tar stilling til rammen for utlysning av infrastrukturmidler og hvor ofte de lyses ut. Ingen midler skal deles ut uten forutgående utlysning.

Under forutsetning av at det foretas årlige tildelinger fra stiftelsen vil det bli fordelt midler i størrelsesorden 3-10 MNOK årlig. Tildelte midler er berettiget til gaveforsterkningsmidler (25%) fra Norges forskningsråd som må søkes av UiT.

Søknads- og evalueringsprosedyre

Søknaden skal være kortfattet med fokus på:

- Kvalitet i prosjektet som skal bruke infrastrukturen
- Relevans for prosjektet som skal understøtte
- Aktuelle brukermiljø per idag
- Mulighet for nye brukermiljø
- Unikhet av infrastruktur i lokal og nasjonal kontekst

Vedlegg:

- Skisse for drift av infrastrukturen, herunder brukertilgang
- Den relevante forskningsprosjektbeskrivelsen
- Evalueringen av prosjektet

Søknadene bedømmes og prioriteres av Forskningsstrategisk utvalg ved UiT. Tildeling vedtas av styret i Tromsø forskningsstiftelse.

Rapportering

Det skal rapporteres om bruken av midlene til styret.

Kontrakt

Det skal utarbeides en standardkontrakt mellom mottaker av midler og stiftelsen. Kontrakten skal regulere forholdene rundt rapportering, oppfølging og utbetaling av tilskuddet fra stiftelsen.

Sak 49-16 Møteplan vår 2017

Innledning: Kenneth Ruud

Bakgrunn:

Det foreslås følgende møtetider for våren 2017:

- 13. februar
- 29. mars
- 26. april
- 6. juni

Sak 50-16 Eventuelt