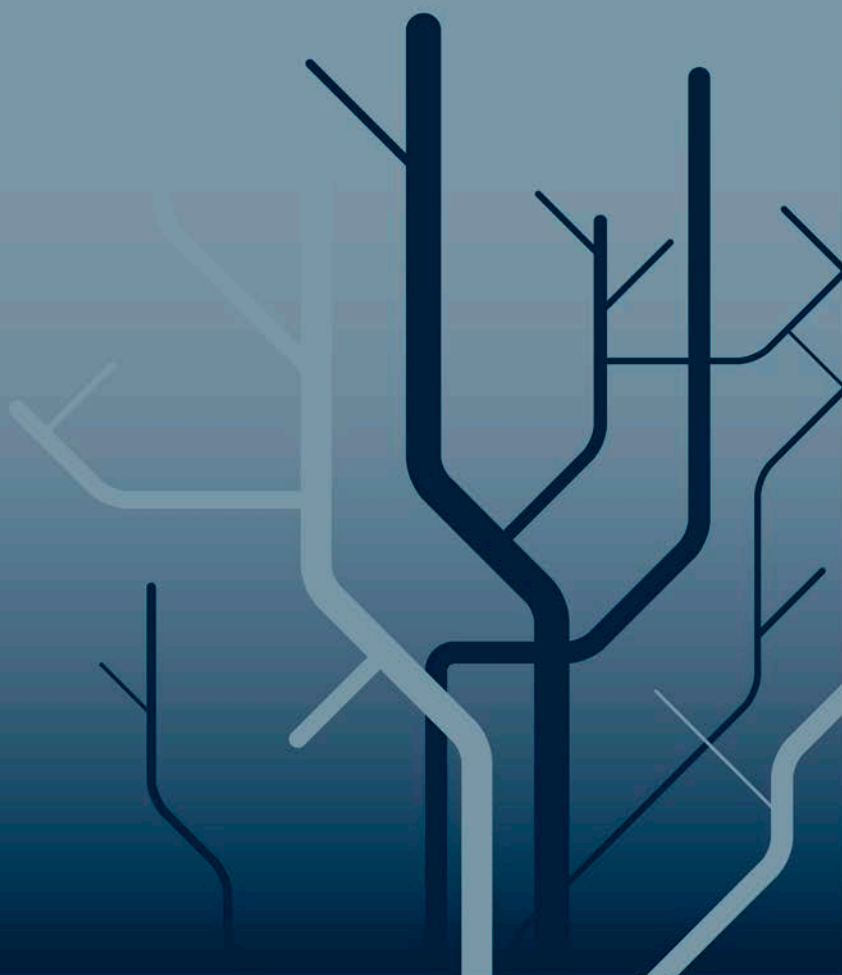


## Læringsmiljøhåndbok for studenter



## Innhold

.....	1
1 Innledning.....	4
1.1 Kort om denne håndboka og om læringsmiljøarbeidet ved universitetet .....	4
2 Sentrale og lokale bestemmelser om læringsmiljø .....	4
2.1 Lovverk .....	4
2.2 UiTs målsettinger for studentenes læringsmiljø.....	4
2.3 Definisjoner .....	5
Student.....	5
Læringsmiljø.....	5
Psykososialt læringsmiljø .....	5
Fysisk læringsmiljø .....	5
Organisatorisk læringsmiljø.....	6
3 Organisering og ansvarsfordeling i arbeidet med studentenes læringsmiljø .....	6
3.1 Universitetsstyret.....	6
3.2 Læringsmiljøutvalget.....	6
3.3 Institutt og fakultet .....	6
3.4 Programledelsen.....	7
3.5 Universitetsbiblioteket.....	7
3.6 Studentene .....	7
3.7 Studentparlamentet.....	7
3.8 Universitetsdirektøren .....	7
3.9 Avdeling for utdanning .....	8
3.10 Avdeling for bygg og eiendom .....	8
3.11 Avdeling for personal og organisasjon .....	8
3.12 Arbeidsmiljøutvalget.....	8
3.13 Rådgivende utvalg for universell utforming av IKT .....	8
4 Hvor kan studentene henvende seg ved ulike behov?.....	9
4.1 Bli kjent med UiT og Tromsø by: mottaksprogrammet .....	9
4.2 Veiledning og informasjon .....	9
4.3 Tilrettelegging og kontaktpersoner for studenter med nedsatt funksjonsevne.....	9
4.4 Gi tilbakemeldinger på læringsmiljøet .....	9
4.5 Bidra i læringsmiljøarbeidet gjennom råd og utvalg.....	10
4.6 Studentvelferd.....	10
4.7 Personlige eller religiøse møter og veiledning: Studentprestetjenesten.....	10
4.8 Juridisk bistand: Jusshjelpa .....	10
4.9 Klager på enkeltvedtak: klagenemnda.....	10
4.10 Stipend og lån .....	10
4.11 Forsikring og erstatning .....	10
5 Lokale regler, forskrifter og retningslinjer.....	11

5.1 Retningslinjer for melding om avvik, ulykker og nestenulykker.....	11
Relevante forskrifter:.....	11
Vær-varsom-plakaten ved Universitetet i Tromsø.....	13
Ansatte.....	13
Studenter .....	13

# 1 Innledning

## 1.1 Kort om denne håndboka og om læringsmiljøarbeidet ved universitetet

Etter innføringa av Kvalitetsreformen høsten 2003 har læringsmiljøet fått større prioritet. [Lov om universitetet og høyskoler \(universitets- og høyskoleloven\) § 4-3](#) fastsetter rammene for læringsmiljøarbeidet ved universiteter og høyskoler. Institusjonene skal blant anna ha et læringsmiljøutvalg, som skal bidra til at lovens bestemmelser om læringsmiljø blir ivarettatt.

Universitetet i Tromsø (UiT) ønsker å skape et trygt og godt læringsmiljø og slik forebygge psykososiale problemer blant studentene. Dette gjøres blant anna gjennom Debutuka og fadderordninga (se avsnitt 4.1). I tillegg har Læringsmiljøutvalget ved UiT vedtatt en vær-varsom-plakat om arbeids- og læringsmiljøet ved UiT. Denne finner du til sist i dette dokumentet.

Læringsmiljøhåndboka gir en kort beskrivelse av læringsmiljøarbeidet ved Universitetet i Tromsø. Håndboka gir en oversikt over UiTs mål med arbeidet, hvilke organer som har ansvaret for hva, og hvor du som student kan henvende deg for å få hjelp i ulike situasjoner. Mot slutten finner du også en oversikt over gjeldende regelverk på ulike områder. Mer detaljert informasjon om rutiner og ansvarsforhold finner du i [Kvalitetssystem for utdanningsvirksomheten ved Universitetet i Tromsø](#).

Avdeling for utdanning har ansvaret for å vedlikeholde og videreutvikle læringsmiljøhåndboka. Læringsmiljøutvalget skal involveres i dette arbeidet.

## 2 Sentrale og lokale bestemmelser om læringsmiljø

### 2.1 Lovverk

Universitets- og høyskolelovens § 4-3 inneholder bestemmelser om læringsmiljøet ved høyere utdanningsinstitusjoner. Det er institusjonenes styre som har det overordnede ansvar for studentenes læringsmiljø. Styret skal, i samarbeid med studentsamskipnadene, legge forholdene til rette for et godt læringsmiljø og arbeide for å bedre studentvelferden på lærestedet. Styret har ansvar for at det fysiske og psykiske arbeidsmiljøet på institusjonen er fullt forsvarlig ut fra en samlet vurdering av hensynet til studentenes helse, sikkerhet og velferd.

Institusjonene skal ha et læringsmiljøutvalg som skal bidra til at lovens bestemmelser om læringsmiljø blir gjennomført. Læringsmiljøutvalget rapporterer direkte til styret, og skal hvert år avgi rapport om institusjonens arbeid med læringsmiljø. Studentene og institusjonen skal ha like mange representanter hver i utvalget.

Institusjonen skal, så langt det er mulig og rimelig, legge studiesituasjonen til rette for studenter med særskilte behov. Tilrettelegginga må ikke føre til en reduksjon av de faglige krav som stilles ved det enkelte studium.

Universitets- og høyskolelovens bestemmelser om læringsmiljø finner du [her](#).

Diskriminerings- og tilgjengelighetsloven pålegger høyere læresteder plikter både som arbeidsgiver, som utdanningsinstitusjon og som virksomhet retta mot allmennheten. Institusjonene pålegges en plikt til universell utforming, så langt dette ikke medfører en «uforholdsmessig byrde» for virksomheten. Dette betyr at hovedløsningene skal være slik at flest mulig kan benytte seg av dem, uten individuelle tilpasninger (§ 9). I tillegg skal utdanningsinstitusjonene foreta ei «rimelig individuell tilrettelegging av lærested og undervisning for å sørge for at elever og studenter med nedsatt funksjonsevne får likeverdige opplærings- og utdanningsmuligheter» (§ 12 andre ledd). Brudd på plikten til universell utforming og individuell tilrettelegging regnes som diskriminering. Du finner lovteksten [her](#).

Ellers gjelder arbeidsmiljølovens bestemmelser om arbeidsmiljø også for studenter når disse er utplassert i virksomheter eller utfører arbeid som ledd i ei praktisk opplæring, som du ser [her](#).

### 2.2 UiTs målsettinger for studentenes læringsmiljø

Universitetet i Tromsø skal legge til rette for et godt og kreativt læringsmiljø som gjør universitetet attraktivt som studiested. Læringsmiljøet ved UiT skal:

- fremme kreativitet, læring, helse og trivsel
- bidra til å gi studentene et godt læringsutbytte
- bidra til at studentene kan gjennomføre studiene på planlagt tid
- være utforma slik at studenter og ansatte ikke utvikler arbeidsrelatert sykdom eller rammes av arbeidsulykker
- være inkluderende også for studenter som utvikler helsesvikt og redusert arbeidsevne eller har nedsatt funksjonsevne
- være slik at alle studenter og ansatte blir behandla med respekt, vist omsorg og gitt ansvar

Dette skal universitetet oppnå blant anna ved å ha:

- undervisningsrom, lesesalsplasser og andre læringsarealer som er helsemessig forsvarlige, universelt utforma og tilpassa læringsmålene
- gode og universelt utforma bibliotek- og IT- tjenester
- god informasjonsflyt
- god studie- og karriereveiledning
- studentvelferdstilbud

Universitetet arbeider systematisk med å skape et godt læringsmiljø. Du finner en beskrivelse av dette arbeidet i [Kvalitetssystem for utdanningsvirksomheten ved Universitetet i Tromsø](#).

## 2.3 Definisjoner

### Student

Ettersom bestemmelsene om læringsmiljø gjelder «studentene», er det viktig å ha klart for seg hvem som faller innfor begrepet, og hvem som faller utfor.

En student ved UiT er en person som er tatt opp ved UiT i henhold til gjeldende opptaksreglement. Studentene må ha gyldig studierett og ha betalt semesteravgiften. Studenter som deltar på studie-relaterte utvekslingsopphold i utlandet, betraktes som ordinære studenter før og etter oppholdet. Studenter som oppholder seg ved et anna lærested, omfattes ikke av bestemmelsene om læringsmiljøet ved UiT.

### Læringsmiljø

Studenter regnes normalt ikke som arbeidstakere og omfattes derfor ikke av arbeidsmiljøloven, med enkelte unntak (se delkapittel 2.1). Studentenes arbeidsmiljø kalles vanligvis for læringsmiljø, selv om universitets- og høyskoleloven bruker begrepene «arbeidsmiljø» og «studiemiljø» i tillegg.

Læringsmiljø er et omfattende begrep. Det omfatter alle de institusjonelle og organisatoriske betingelsene som skal bidra til studentenes læring. Universitets- og høyskoleloven bruker begrepene «det fysiske og psykiske arbeidsmiljø». I tillegg er det nyttig å inkludere det såkalte organisatoriske læringsmiljøet. Disse begrepene er forklart nedenfor.

Merk at problemstillinger knytta til faglige og pedagogiske forhold ikke er definert som en del av læringsmiljøet og derfor ikke omfattes av denne håndboka

### Psykososialt læringsmiljø

Det psykososiale læringsmiljøet omfatter psykologiske og sosiale faktorer på studiestedet som har konsekvenser for trivsel, helse og yteevne. Disse inkluderer blant anna mellommenneskelige forhold. Et godt sosialt miljø, kultur og velferd bidrar til å fremme det psykososiale læringsmiljøet.

### Fysisk læringsmiljø

Med fysisk læringsmiljø menes her de fysiske omgivelsene i undervisningssituasjonen som kan påvirke den enkelte students evne og mulighet til læring, som luftkvalitet og tilgang til undervisningslokaler.

## Organisatorisk læringsmiljø

Det organisatoriske læringsmiljøet inkluderer alt som har å gjøre med selve organiseringa av studiene. Viktige faktorer her er tilrettelegging av undervisning og læringsmiljø, fordeling og ledelse av arbeid, informasjonsflyt og tilbakemeldinger til studenter med mer.

Det er verdt å merke seg at universitets- og høyskoleloven stort sett begrenser seg til å angi minimumskrav for det fysiske læringsmiljøet. Loven er lite spesifikk når det gjelder det «psykiske» arbeidsmiljøet, og det organisatoriske arbeidsmiljøet er ikke nevnt i det hele tatt. Dette betyr ikke at institusjonene ikke skal prioritere å legge til rette for et godt læringsmiljø også på disse områdene. Ved UiT er det et mål at alle sider ved læringsmiljøet skal fungere tilfredsstillende.

## 3 Organisering og ansvarsfordeling i arbeidet med studentenes læringsmiljø

Læringsmiljø er et lederansvar på lik linje med økonomi-, personal- og driftsansvar. Ledere på alle nivå skal sørge for at hensynet til læringsmiljø ivaretas i de aktiviteter de har ansvaret for. Studentene har også et ansvar for læringsmiljøet. Nedenfor gis en nærmere beskrivelse av det ansvar og de oppgaver som er tillagt de forskjellige aktørene.

### 3.1 Universitetsstyret

Universitetsstyret har det overordna ansvaret for studentenes læringsmiljø. Styret skal også, i samarbeid med Studentsamskipnaden, arbeide for å bedre velferdstilbudene som studentsamskipnaden har ansvaret for, som studentboliger, barnehager, spisesteder og helse- og sosialtjenester. Universitetsstyret vedtar overordna mål og rammer for det systematiske helse-, miljø- og sikkerhetsarbeidet ved UiT.

### 3.2 Læringsmiljøutvalget

[Læringsmiljøutvalget \(LMU\)](#) skal hjelpe styret med å føre tilsyn med læringsmiljøet ved universitetet. Læringsmiljøutvalget ved UiT har følgende mandat:

- bidra til at [første og andre ledd i lov om universitet og høyskoler § 4-3](#) blir gjennomført.
- delta i planlegginga av tiltak for å sikre og videreutvikle kvaliteten i læringsmiljøet
- følge utviklinga i spørsmål som angår studentenes sikkerhet, velferd og lærings situasjon.
- føre tilsyn med UiTs oppfølging av [Handlingsplan for tilrettelegging og tilgjengelighet](#).

Læringsmiljøutvalget går gjennom avdelingenes rapporter om læringsmiljøet og gir innspill til universitetets utdanningsmelding, som er en rapport om utdanningsvirksomheten ved UiT. Utvalget skal også holdes orientert om klager på læringsmiljøet som universitetet mottar fra studenter, og kan gi uttalelser om disse forholdene. LMU ved UiT tildeler ellers midler til studiekvalitetsfremmende tiltak og er involvert i arbeidet med å videreutvikle UiTs læringsmiljøhåndbok for studenter og handlingsplan for tilrettelegging og tilgjengelighet. Med jevne mellomrom blir det utført læringsmiljøundersøkelser ved UiT i regi av LMU. LMU avgir hvert år en rapport til universitetsstyret om universitetets arbeid med læringsmiljø. Studentene og de ansatte skal ha like mange representanter i LMU.

### 3.3 Institutt og fakultet

Fakultetene har ansvar for at institutt og fakultet arbeider systematisk med læringsmiljø. Dette arbeidet skal utføres i samarbeid med studenter, arbeidstakere og deres representanter. Fakultetene skal koordinere læringsmiljøarbeidet mellom instituttene der dette er aktuelt. Instituttene og instituttleder har ansvaret for den daglige ledelsen av virksomheten ved instituttet. Dette inkluderer ansvaret for arbeidet med læringsmiljøet.

Fakultetene og instituttene skal fortløpende gjennomføre vurderinger av rom og fasiliteter, lesesalsplasser, utstyr, materiell, IT-tilgang osv. og raskt utføre nødvendige utbedringer. Spørsmål om læringsmiljø skal også inngå i evalueringer av studieprogram og emner. Resultatene skal innberettes i forbindelse med avdelingenes rapportering om læringsmiljøet.

Nye studenter skal informeres om sikkerhetsrutiner (for eksempel ved brann). Opplæring i spesielt risikoutsatte arbeidsprosedyrer (som ved laboratoriearbeid) skal være et arbeidskrav i de emnene der slik sikkerhetsopplæring er påkrevd. Skriftlig dokumentasjon om blant anna arbeidsprosedyrer og tilgang til det [elektroniske stoffkartoteket](#) skal være lett tilgjengelig.

Der det som en del av studieprogrammet inngår tokt, feltarbeid og reiser med opphold i utlandet, skal den emne- eller fagansvarlige foreta en skriftlig risikovurdering hvor alle forhold som angår studentens sikkerhet og helse, blir vurdert. Ved tokt/feltarbeid/reiser hvor man gjentar det samme opplegget hver gang, er det tilstrekkelig å vise til eksisterende risikovurderinger. Aktuell lovgivning, UiTs retningslinjer og enhetens egne instruksjoner skal danne grunnlag for risikovurderingen. Der risikoen for skader og sykdom er uakseptabelt stor, skal forebyggende tiltak iverksettes før aktiviteten starter opp. Studentene skal alltid være informert om resultatet av vurderinga.

### **3.4 Programledelsen**

Studieprogrammene skal ha en faglig programledelse. Ved UiT ledes studieprogrammene enten av et programstyre eller av en studieleder. Programledelsen har en koordinerende, rådgivende og rapporterende funksjon overfor fakultetet og universitetsstyret. Programledelsen skal ivareta helheten i studieprogrammene og se til at studentene blir godt ivaretatt, faglig og sosialt. Programledelsen skal underrette fakultetsstyret i tilfeller der studentene ikke blir godt nok ivaretatt, eller hvis det oppstår kvalitetssvikt i et studieprogram.

### **3.5 Universitetsbiblioteket**

Bibliotekdirektøren har det samlede ansvaret for at studentene har tilgang til de nødvendige informasjonsressurser. Universitetsbiblioteket har også ansvaret for at fysiske og elektroniske fasiliteter er tidsmessige og funksjonelle, og at studentene får veiledning i bruk av bibliotekets ressurser.

### **3.6 Studentene**

Som student ved UiT har du plikt til å sette deg inn i og følge de bestemmelser som til enhver tid gjelder for læringsmiljøet. Du skal medvirke til at helse, miljø- og sikkerhetstiltak blir gjennomført, og delta i evalueringa av slike tiltak. Du skal ellers følge påbud og instruksjoner fra instituttet om bruken av arbeidslokaler, instrumenter og anna utstyr som tilhører UiT. Studentene skal informeres om sin plikt til aktiv medvirkning i helse-, miljø- og sikkerhetsarbeidet, som for eksempel plikten til å hindre og avgrense skader og til å avbryte sitt arbeid når det ikke kan fortsette uten fare for liv og helse, se [HMS-håndboka](#).

### **3.7 Studentparlamentet**

[Studentparlamentet](#) (SP) er studentenes øverste organ ved UiT og uttaler seg i saker som har med studentene å gjøre. Studentparlamentet velger studentenes tillitsvalgte til ei rekke styrer og utvalg, inkludert Universitetsstyret og Læringsmiljøutvalget. Parlamentet gir videre råd til studentenes representanter i sentrale råd og utvalg og arbeider sammen med universitetsledelsen for studentenes beste. En annen oppgave Studentparlamentet har, er å fordele semesteravgiftsmidlene. Disse midlene går blant anna til drifts- og arrangementsstøtte til de forskjellige studentorganisasjonene, som Tromsøstudentenes idrettslag (TSI), Studenthuset Driv og Studentsamfunnet. [Arbeidsutvalget](#) har fire medlemmer og står for den daglige drifta av Studentparlamentet. Studenter kan henvende seg til Studentparlamentet med alle typer spørsmål.

### **3.8 Universitetsdirektøren**

Universitetsdirektøren skal føre tilsyn med læringsmiljøarbeidet ved universitetet. Universitetsdirektøren er derfor representert i Læringsmiljøutvalget ved studiedirektøren.

Universitetsdirektøren skal sørge for at UiT har systemer som sikrer at arbeids- og læringsmiljøet er fullt ut forsvarlig ut fra ei vurdering av hensynet til helse, miljø, sikkerhet og velferd. Dette medfører også et ansvar for å lage nødvendige beredskapsplaner.

### **3.9 Avdeling for utdanning**

Avdeling for utdanning (UTA) er ei sørvisavdeling for studiesøkere, studenter og ansatte. Avdelinga har ansvaret for ei rekke forvaltningsområder knytta til utdanningsvirksomheten. Du finner regelverk og prosedyrer for disse områdene i [Kvalitetssystem for utdannings-virksomheten ved Universitetet i Tromsø](#), som avdelinga forvalter.

### **3.10 Avdeling for bygg og eiendom**

Avdeling for bygg og eiendom (BEA) har driftsansvaret og tilsyn med mange områder innafor det fysiske arbeidsmiljøet. Avdelinga har blant anna ansvaret for:

- at universitetets bygninger er bygget, utstyrt og vedlikeholdt iht. lover og forskrifter
- at brannsikkerheten ved UiT er tilstrekkelig
- at sikringssystemer, adgangskontroll til bygninger, innbruddsalarm, ITV/kameraovervåking, låsesystem osv. er på plass og fungerer
- at UiT har en tilfredsstillende vektertjeneste sett i forhold til behov og trusselbilde
- at innklimaet er godt
- at renhold og avfallshåndtering fungerer tilfredsstillende
- at tilsyn og drift av tekniske installasjoner fungerer godt
- at UiT har tilfredsstillende tilsyn og vedlikehold av interne veier og parkeringsplasser i forhold til varmekabler, skilting, brøyting og strøing

Ved planlegging, bygging, innredning og drift av nye undervisningsbygg, undervisningsrom, laboratorier og studiearealer (lesesaler, PC-stuer, kontorarbeidsplasser for høyere grads studenter osv.) skal kravene til læringsmiljøet være oppfylt i alle faser. I større prosjekter skal Læringsmiljøutvalget holdes orientert om byggeprosessen og være representert ved ferdigbefaring.

### **3.11 Avdeling for personal og organisasjon**

Avdeling for personal og organisasjon (POA) har det overordna ansvaret for UiTs regelverk innen helse, miljø og sikkerhet (HMS). Avdelinga har også sekretariatansvaret for Arbeidsmiljøutvalget (se under). For ytterligere informasjon om ansvar og oppgaver rundt helse, miljø og sikkerhet ved universitetet, se [UiTs nettsider om helse, miljø og sikkerhet](#).

POA har også det overordna ansvaret for likestillingsarbeidet ved UiT. Fakultetene og de andre enhetene har valgte ombud for likestilling. Spørsmål om universitetets likestillingsarbeid kan rettes til [Avdeling for personal og organisasjon](#).

### **3.12 Arbeidsmiljøutvalget**

Studenter og ansatte ved UiT bruker i stor grad de samme lokalene. [Arbeidsmiljøutvalgets](#) (AMU) arbeid kommer derfor også studentenes læringsmiljø til gode. AMU er et besluttende og rådgivende samarbeidsorgan. Utvalget skal delta i planlegginga av verne- og miljøarbeid og nøye følge utviklinga i spørsmål som angår arbeidstakernes sikkerhet, helse og velferd. AMU skal behandle saker som blant anna angår opplæring, bygningsmessige endringer, omorganisering, rapporter om ulykker og arbeidsrelaterte sykdommer, bedriftshelsetjenesten og rammene for det systematiske HMS-arbeidet ved universitetet. I AMU er både arbeidsgiveren og arbeidstakerne representert. LMU har observatørrolle i AMU, og AMU har også observatørrolle i LMU. Gjennom observatørene, og ved å ha oppe hverandres møtereferater som orienteringssak i møtene, forsøker LMU og AMU å samarbeide om et helhetlig arbeids- og læringsmiljø ved UiT.

### **3.13 Rådgivende utvalg for universell utforming av IKT**

Nye IKT-løsninger skal være universelt utforma fra 2014 og eksisterende løsninger fra 2021. Innen disse fristene skal altså hovedløsningene innen IKT kunne brukes av flest mulig uten spesiell tilrettelegging. En viktig forutsetning for å oppnå dette er at programvare og data kan brukes sammen med hjelpemidler som skjermlesere og forstørrelsesprogrammer, og at kommunikasjon med programvaren kan skje uten bruk av mus.



Ved UiT etablerte man i 2010 [Rådgivende utvalg for universell utforming av IKT](#). Utvalget skal opparbeide seg kompetanse innen universell utforming av IKT, drive informasjonsarbeid, gi råd til resten av universitetsfunnet og være en pådriver overfor systemeiere, utviklere og de ulike enhetene ved UiT.

## 4 Hvor kan studentene henvende seg ved ulike behov?

### 4.1 Bli kjent med UiT og Tromsø by: mottaksprogrammet

Hovedmottaket av nye studenter skjer ved semesterstart hver høst. Universitetet tar imot studentene gjennom DebutUKA, fadderordninga, sørvistorget (både ved fakultetene og i Avdeling for utdanning), velkomst- og informasjonsmøter samt diverse arrangementer. Mer informasjon om semesterstart for studenter finner du [her](#). Målet med mottaksprogrammet er ikke bare å gi praktisk hjelp og informasjon om studiene, men også å skape et godt psykososialt læringsmiljø.

### 4.2 Veiledning og informasjon

Ved UiT blir studentene tilbudt veiledning, rådgiving, informasjon og oppfølging – både faglig, administrativ og sosialt.

For informasjon om plikter og rettigheter du har som student (for eksempel tilrettelegging, tidsfrister, klageadgang, osv.), ta kontakt med [Avdeling for utdanning](#).

For faglige spørsmål eller spørsmål om andre forhold som fakultetene eller instituttene har ansvaret for (som kvaliteten på undervisninga eller bruken av fakultetets arealer), kontakt ditt institutt/ fakultet.

For faglig veiledning, kontakt det vitenskapelige personalet på emnet/faget.

For studieinformasjon og –veiledning, kontakt studiekonsulenter og administrativt ansatte ved de ulike fakultetene eller i Avdeling for utdanning.

For karriereveiledning eller råd om overgangen fra studier til arbeidsliv, kontakt [Karrieresenteret](#).

For veiledning i bruk av informasjonsressurser, ta kontakt med [Universitetsbiblioteket](#).

For sosial og personlig rådgiving, kontakt [Studentrådgivinga](#) (se punkt 4.6) eller [Studentprestjenesten](#) (se punkt 4.7).

### 4.3 Tilrettelegging og kontaktpersoner for studenter med nedsatt funksjonsevne

Universitetet i Tromsø ønsker at alle studenter skal ha et likeverdig og godt studietilbud. Universitetet samarbeider derfor med studenter med funksjonsnedsettelse om å tilrettelegge studiesituasjonen for dem. Målet er at eventuelle ulemper som funksjonsnedsettelsen medfører, skal oppveies så langt som råd er. I [Handlingsplan for tilrettelegging og tilgjengelighet](#) finner du en beskrivelse av viktige mål for UiTs tilretteleggingsarbeid, mens en nærmere beskrivelse av rutiner og ansvarsforhold er gitt i [Kvalitetssystem for utdanningsvirksomheten ved Universitetet i Tromsø](#). Kvalitetssystemet har ett kapittel som gjelder [tilrettelegging til eksamen](#) (del 5, kapittel 19) og ett som gjelder [tilrettelegging av studiesituasjonen](#) (del 5, kapittel 20). Læringsmiljøutvalget skal føre tilsyn med universitetets oppfølging av handlingsplanen.

All fakulteter/avdelinger ved UiT har en eller flere [kontaktpersoner for studenter med nedsatt funksjonsevne](#). Dersom du har behov for tilrettelegging, skal du enten henvende seg til – eller bli henvist til – en av disse personene.

### 4.4 Gi tilbakemeldinger på læringsmiljøet

Hvis du ønsker å gi tilbakemeldinger på læringsmiljøet, kan du ta kontakt med lederen for studieprogrammet, instituttet eller fakultetet. Du kan også ta kontakt med den studenttillitsvalgte på studieprogrammet. Hvis du ikke ønsker å kontakte noen av de nevnte organene/ personene direkte, kan du henvende deg til Avdeling for utdanning via tilbakemeldingsknappen på sida ["Si ifra"](#), som du finner lenke til fra startsidea for studenter ved UiT. Læringsmiljøutvalget skal holdes orientert om klager som universitetet mottar via denne knappen, og kan uttale seg om disse forholdene. På sida ["Si ifra"](#) finner du all den informasjonen du trenger om mulighetene for å gi tilbakemeldinger på læringsmiljøet, inkludert navn på de ansvarlige på de ulike fakultetene.

#### **4.5 Bidra i læringsmiljøarbeidet gjennom råd og utvalg**

Hvis du ønsker å arbeide med læringsmiljø, kan du stille til valg som studenttillitsvalgt i forskjellige råd og utvalg. Læringsmiljøutvalget, Universitetsstyret og Studentparlamentet er omtalt i delkapittel 3 over, men studentene er også representert i Universitetsbibliotekets styre, Studier med Støtte (se nedenfor), Studentsamskipnadens brukerråd for kantinen og flere andre utvalg. For ei komplett liste, se [her](#).

#### **4.6 Studentvelferd**

[Studentsamskinaden i Tromsø \(SiTø\)](#) er en velferdsorganisasjon for studentene. SiTø skal sørge for at UiTs studenter har best mulige rammer rundt sin studiehverdag. SiTø tilbyr velferdstjenester som studentbarnehager, studentidrettshall og studentkafeer (kantiner). [Studenthuset Driv](#) er eid av SiTø og drives på dugnadsbasis av studentene.

[Studentrådgivinga](#) er en psykososial rådgivningstjeneste som tilbyr samtaler, kurs og informasjon om studierelaterte, sosiale og personlige forhold. Tilbudet er gratis.

[Studier med støtte \(SMS\)](#) er et tilbud til studenter med moderate til alvorlige psykiske lidelser. Tilbudet drives av Studentrådgivinga i samarbeid med NAV og UiT.

[Studenthelsestasjonen](#) er et samarbeid mellom Tromsø kommune og SiTø og drives av Helsetjenesten ved Sosialmedisinsk senter. Dette er et gratis tilbud hvor studenter kan få veiledning, samtale eller undersøkelse innfor områdene prevensjon, resept på prevensjonsmidler, kjønnssykdommer, graviditet, abort og seksualitet.

#### **4.7 Personlige eller religiøse møter og veiledning: Studentpresttjenesten**

Den norske kirke har studentprester som arbeider blant studentene ved UiT. [Studentpresttjenesten](#) tilbyr messer, seminarer, møter og samtaler med studenter som er i en vanskelig livssituasjon, har spørsmål om tro eller tvil eller av andre årsaker har behov for en samtalepartner.

#### **4.8 Juridisk bistand: Jusshjelpa**

[Jusshjelpa i Nord-Norge](#) drives av jusstudenter ved Det juridiske fakultet ved UiT. Jusshjelpa tilbyr gratis rettshjelp til de som trenger det mest.

#### **4.9 Klager på enkeltvedtak: klagenemnda**

Universitetet i Tromsø har ei sentral klagenemnd som behandler klager over enkeltvedtak og andre saker fra studentene. Dette kan for eksempel være klager over avgjørelser om opptak, tildeling av grad eller vitnemål, formelle feil ved eksamen, utestengning og bortvisning, osv. For nærmere informasjon, se [regler om klagenemnda ved Universitetet i Tromsø](#) og [klagenemndas egen nettside](#). Spørsmål om klagesaker kan rettes til Avdeling for utdanning.

#### **4.10 Stipend og lån**

Informasjon om stipend og lån finner du både på [UiTs nettside om lån, stipend og legater](#) og på [Lånekassens hjemmeside](#).

#### **4.11 Forsikring og erstatning**

UiT forsøker å forebygge skader ved å gå gjennom relevante sikkerhetsrutiner med studentene (se punkt 3.3). Skader kan likevel oppstå, og ettersom studenter generelt ikke har fullgod yrkesskadedekning gjennom lovgivninga, kan det være aktuelt å tegne forsikring.

Studenter er yrkesskadedekket for yrkesskader som de blir påført på undervisningsstedet i undervisningstida, jf. [lov om folketrygd \(folketrygdloven\) § 13-10](#). Folketrygdloven gir imidlertid ikke fullgod erstatning ved skade fordi den anvender en snever definisjon av yrkesskade. Med enkelte unntak må skaden være påført gjennom ei plutselig og uventa ytre hending. Hovedregelen er altså at skade påført ved langvarig belastning ikke dekkes. Utenlandske studenter er ikke automatisk omfatta av folketrygdens ytelser. Disse bør henvende seg til sitt lokale NAV-kontor for mer informasjon på området.

NAV avgjør om en skade godkjennes som yrkesskade etter folketrygdloven. Studenter må selv søke NAV om ytelser. Informasjon om hvordan du gjør dette, finner du [her](#).

For ansatte ved universitetet vil [lov om yrkesskedeforsikring](#) dekke utgifter ut over det som dekkes etter folketrygdloven. Studenter er ikke dekket av lov om yrkesskedeforsikring. Dersom du som student ønsker samme forsikringsdekning som ansatte ved universitetet, bør du tegne reiseforsikring og personskadeforsikring. Studenter som er i praksis, på tokt eller ekskursjon eller jobber med laboratoriearbeid, defineres som arbeidstakere/ansatte mens de utfører slikt arbeid, og de er dermed dekket av lovens bestemmelser.

Ved oppstått yrkesskade/yrkessykdom som utløser krav etter lov om yrkesskedeforsikring, skal arbeidsgiver melde fra til NAV. Arbeidstakeren skal sende skademelding til arbeidsgivers forsikringsselskap så snart som mulig samt melde fra til NAV dersom arbeidsgiver unnlater å gjøre det.

Studenter som studerer eller reiser på feltarbeid i utlandet, skal ha reiseforsikring. Det er disse studentenes eget ansvar å sørge for at de har reiseforsikring før de reiser ut, og at ei denne forsikringa vil dekke eventuell skade, tap og hjemreise ved sykdom under utenlandsoppholdet. Studenter som reiser ut, må selv finne ut hvilken forsikring som er gunstigst for dem, men det kan være nyttig å vite at Association of Norwegian Students Abroad (ANSA) har et eget forsikringstilbud for studenter som skal studere i utlandet, se [her](#).

Universitetet vil ellers være ansvarlig for skader på vanlig erstatningsrettslig grunnlag. Dette innebærer at universitetet vil kunne være erstatningsansvarlig for skader oppstått på grunn av uaktsomhet fra noen av universitetets ansatte og skader oppstått på grunn av feil ved tekniske innretninger og lignende.

## 5 Lokale regler, forskrifter og retningslinjer

### ***5.1 Retningslinjer for melding om avvik, ulykker og nestenulykker***

[HMS-håndboka](#) for ansatte har retningslinjer for hvordan melding av avvik, ulykker og nestenulykker skal meldes. Retningslinjene gjelder for alle avvik, ulykker eller nestenulykker som skjer ved UiT. Studenter og andre personer (for eksempel gjester og publikum) som ikke er ansatt ved UiT, omfattes også.

I [beredskapshåndboka](#) for universitetet finner du viktig informasjon om varslingsrutiner, retningslinjer for krisehåndtering og lokale beredskapsplaner. Håndboka gjelder for både ansatte og studenter.

Universitetet i Tromsø har utarbeidet [etiske retningslinjer](#) på ei rekke områder. Læringsmiljøutvalget har også vedtatt en egen vær-varsom-plakat for studenter og ansatte ved UiT (se til sist i dette dokumentet).

#### **Relevante forskrifter:**

[Forskrift om opptak til studier ved Universitetet i Tromsø](#)

[Forskrift for studier ved Universitetet i Tromsø](#)

[Forskrift for eksamener ved Universitetet i Tromsø](#)

[Forskrift for graden philosophiae doctor \(PhD\) ved Universitetet i Tromsø](#)

[Forskrift for graden dr.philos. ved Universitetet i Tromsø](#)

[Individuell tilrettelegging til eksamen ved Universitetet i Tromsø](#)

[Retningslinjer for individuell tilrettelegging av studiesituasjonen ved Universitetet i Tromsø](#)

[Regler om klagenemnda ved Universitetet i Tromsø](#)

[Skikkethetsvurderinger av studenter ved Universitetet i Tromsø](#)

## Vær-varsom-plakaten ved Universitetet i Tromsø

Et godt arbeids- og læringsmiljø oppstår sjelden av seg selv, men er et resultat av at ansatte og studenter omgås hverandre med respekt og omtanke. Å krenke andres faglige og personlige integritet, fører til svekket mulighet for utvikling og trivsel for den enkelte student og ansatt. Plakaten skal minne oss om dette. Studentene har krav på at universitetets ansatte opptrer profesjonelt og i tråd med gjeldende lov- og regelverk. Studentene har også et selvstendig ansvar for å ivareta student- og læringsmiljø på en best mulig måte. Et godt læringsmiljø er nødvendig for at universitetet skal oppleves som en trygg arena for utvikling og læring.

### Ansatte

- Ansatte skal ikke diskriminere studenter pga. kjønn, seksuell legning, etnisk bakgrunn, livssyn, religion eller funksjonshemming.
- Ansatte skal ikke utsette studenter for seksuell trakassering.
- Ansatte skal ikke utsette studenter for usaklig kritikk.
- Ansatte skal ikke blande studenter inn i konflikter mellom ansatte.
- Ansatte skal ikke krenke studenters faglige og/eller personlige integritet.
- Ansatte skal ikke kritisere kollegaers karaktergivning, undervisnings- eller veiledningsmetoder overfor studenter.
- Ansatte skal ikke plagiere studentarbeider.
- Ansatte skal vurdere studentarbeid på saklig, faglig grunnlag.
- Alle har et felles ansvar for å bidra til et positivt arbeids- og læringsmiljø.

### Studenter

- Studenter skal ikke diskriminere medstudenter pga. kjønn, seksuell legning, etnisk bakgrunn, livssyn, religion eller funksjonshemming.
- Studenter skal ikke utsette medstudenter for seksuell trakassering.
- Studenter skal ikke utsette medstudenter for usaklig kritikk.
- Studenter skal ikke krenke medstudenters faglige og/eller personlige integritet.
- Studenter skal ikke plagiere andres arbeider.
- Alle har et felles ansvar for å bidra til et positivt arbeids- og læringsmiljø.