

Studie- plan

**For praktisk-kirkelig utdanning ved Kirkelig utdanningscenter i nord (KUN)
Studieretning kateket**

I samarbeid med Universitetet i Nordland, profesjonshøgskolen.

Vedtatt av KUNs styre

Vedlegg:

- Nærmere om praktisk-kirkelig utdanning ved KUN
- Litteraturliste

Innhold

1. Innledning:	3
1.1. Om Kirkelig utdanningscenter i nord	3
1.2. Kvalifikasjonskrav for kateket	3
2. Organisering av studiet- kateket.....	4
2.1. Målgrupper, opptaksgrunnlag og opptaksansvarlige.....	4
2.2. Heltids og deltidsstudium.....	6
2.3. Inndeling i delemner.....	6
2.4. Oversikt over delemnene.....	6
2.5. Vurdering.....	6
3. Studieretning kateket, Praktisk-kirkelig utdanning del I (PKI).....	7
Eksamens- og vurderingsordninger.....	8
Evaluering	10
Litteratur.....	11
4. Studieretning kateket, praktisk-kirkelig utdanning, del II (PKII)	11
Eksamens- og vurderingsordninger.....	12
Evaluering	15
Litteratur.....	15

1. Innledning:

1.1. Om Kirkelig utdanningscenter i nord

Kirkelig utdanningscenter i nord (KUN) gir praktisk- kirkelig utdanning på universitetsnivå. Senteret utdanner til tjeneste som diakon, kantor, kateket og prest i Den norske kirke. Praktisk-kirkelig utdanning ved KUN er av Norgesnettrådet den 26.9.1999 godkjent "som ett års høyere utdanning".

For kateketutdanningen samarbeider KUN med Universitetet i Nordland, Profesjonshøgskolen om en mastergrad i kateketikk som kombinerer emner fra masterprogrammet i didaktikk ved universitetet i Nordland med praktisk-kirkelig utdanning fra KUN. Det felles studieløp til kateket er i brev av 22.06.2007 av kirkerådet godkjent som mastergradsprogram i henhold til kvalifikasjonskrav for kateket.

Formålet for Kirkelig utdanningscenter i nord er:

- å utdanne kvinner og menn til tjenester i kirka. Utdanningen skal bidra til å gi menighetene ansvarsbevisste, samarbeidsorienterte og engasjerte medarbeidere som kjenner seg forpliktet på kirkas oppdrag.
- å bidra til å rekruttere kvalifiserte medarbeidere til kirkelige stillinger, særlig i Nord-Norge
- å bidra til et inkluderende samarbeid mellom ulike yrkeskategorier i kirka, med forståelse for de ulike tjenesters særpreg
- å bidra til personlig og åndelig utvikling hos studentene
- å støtte opp om fornyelse og utvikling av samisk og kvensk kirkeliv
- å være et praktisk-kirkelig kompetansesenter i landsdelen som driver forskning, etterutdanning og publisering med en særlig forpliktelse på samfunns- og kirkeliv i Nord-Norge

1.2. Kvalifikasjonskrav for kateket

Kravene til utdanning til kateket er bestemt i Tjenesteordning og kvalifikasjonskrav for kateketer, fastsatt av Kirkemøtet 20. november 2004, § 4 (utdrag):

Som kateket kan tilsettes person som har:

1. Mastergrad med fordypning i kristendomskunnskap, pedagogikk eller kateketikk, som omfatter:
 - a) Utdanning i kristendomskunnskap med minimum 80 studiepoeng
 - b) Utdanning i relevant pedagogikk/formidlingsfag med minimum 30 studiepoeng
 - c) Utdanning i praktisk-kirkelige fag med hovedvekt på kateketiske emner og med veiledet praksis på til sammen minimum 60 studiepoeng.

KUN leverer den praktisk-kirkelige utdanningen i hh til tjenesteordningen § 4, pkt.1, avsnitt c.

2. Organisering av studiet- kateket

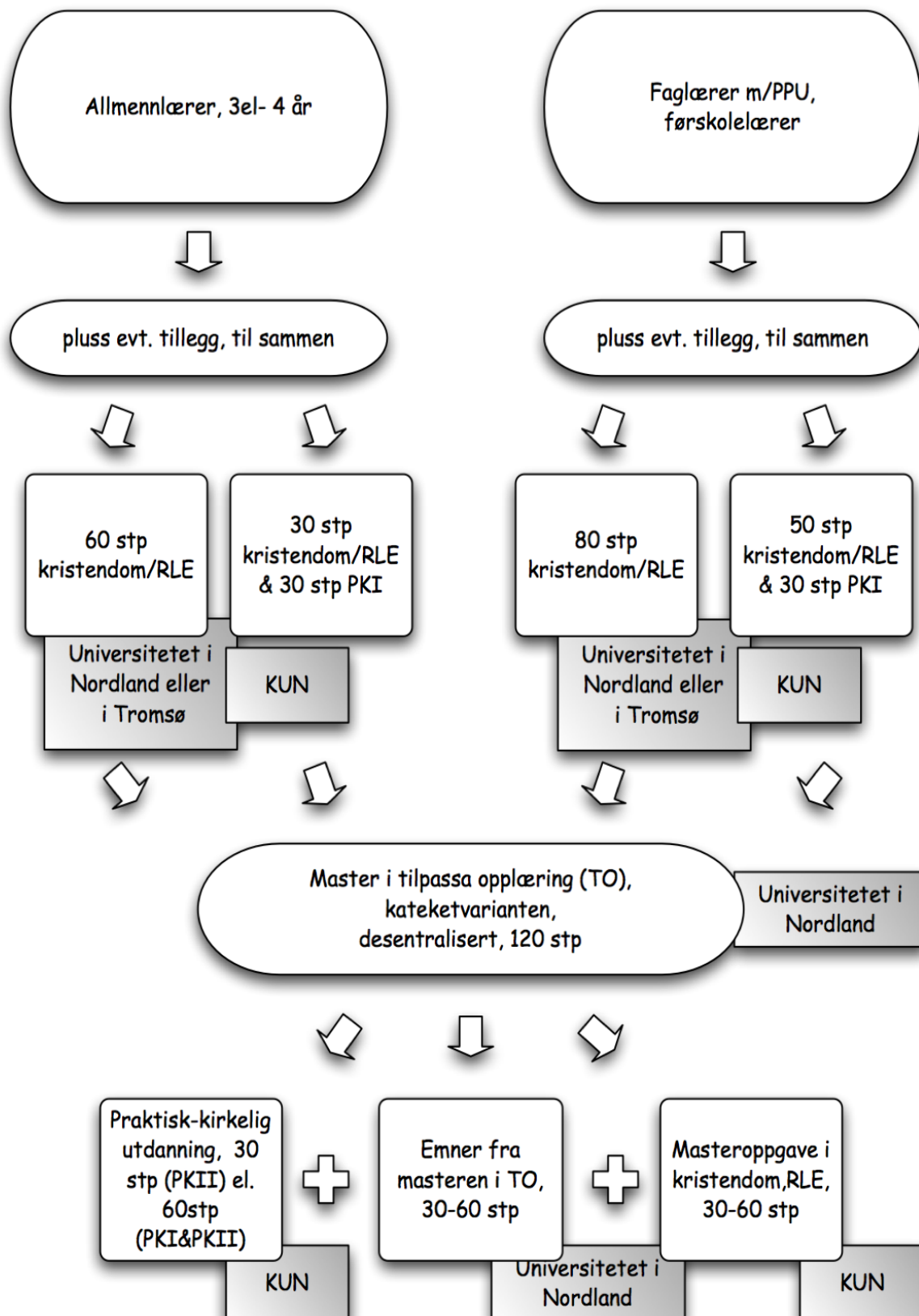
2.1. Målgrupper, opptaksgrunnlag og opptaksansvarlige

Praktisk-kirkelig utdanning for kateketer rettes mot personer som er under utdanning til kateket. En sentral målgruppe er personer tilsatt i kateketstillinger i landsdelen som mangler full kateketutdanning.

Praktisk-kirkelig utdanning på KUN er bygd opp som to emner på 30 studiepoeng hver. Praktisk-kirkelig utdanning I (PKI) ligger på II-nivå og tilbys som regel som et tillegg til en lærer- eller faglærerutdanning. Praktisk-kirkelig utdanning II (PKII) inngår som regel i Masterstudiet i didaktikk ved Universitetet i Nordland. PKII forutsetter PKI eller annen praktisk-kateketisk utdanning på minst 30 stp.

Innpasning i andre utdanningsløp er mulig i samsvar med institusjonenes innpasningsregler og Kirkerådets kvalifikasjonskrav (se ovenfor pkt. 1.2.). Rektor er ansvarlig for opptak. Eventuelle dispensasjoner avgjøres av KUNs styre.

Tabellarisk kan utdanningsløpet til masteren i kateketikk fremstilles slik (se neste side):



2.2. Heltids og deltidsstudium

Praktisk-kirkelig utdanning på KUN tilbys både som heltids- og deltidsstudium.

Heltidsstudium tilbys integrert. Studentopptak er høst og vår. Et emne går vanligvis over 2 semestre, både for PKI og PKII.

2.3. Inndeling i delemner

Undervisningen bygges opp rundt delemner. Kateketstudentene følger 7 av i alt 8 delemner på PKI og 7 av i alt 8 delemner på PKII, inkludert praksis. Både heltids- og deltidsstudenter skal gjennom 7 delemner.

Undervisning og praksis er obligatorisk med krav om minimum 80 % frammøte. For deltidsstudentene er dette forstått som minimum 80 % frammøte hver undervisningsuke.

2.4. Oversikt over delemnene

Praktisk-kirkelig utdanning I (PKI)

Kateketstudenter velger 7 av disse delemner. Introduksjonsuke, praksis og KUN 1201 Trosopplæring – dåpsopplæring - skolekontakt er obligatoriske.

KUN 100 Introduksjonsuke

KUN 1101 Kirke og samfunn/ KUN 1303 Diakoni og internasjonal kontekst (alternerer)

KUN 1102 Praksis I

KUN 1201 Trosopplæring – dåpsopplæring - skolekontakt

KUN 1301 Sorg og gravferd

KUN 1401 Gudstjeneste, kirkelige handlinger og kirkemusikk

KUN 1402 Kirkemusikalsk prosjekt/ KUN 1103 Kirke og kultur (alternerer)

KUN 1403 Tekst, tolkning, kommunikasjon

Praktisk-kirkelig utdanning II (PKII)

(KUN 100: Introduksjonsuke - obligatorisk for nye KUN-studenter)

Kateketstudenter velger 7 av disse delemner. Praksis og KUN 2202 Religionspedagogisk prosjekt (samt evt. introduksjonsuken) er obligatoriske.

KUN 2101 Kirke og samfunn/ KUN 2303 Diakoni og internasjonal kontekst(alternerer)

KUN 2104 Praksis II

KUN 2202 Religionspedagogisk prosjekt

KUN 2302 Diakoni og sjelesorg

KUN 2402 Kirkemusikalsk prosjekt/ KUN 2103 Kirke og kultur (alternerer)

KUN 2404 Presentasjon, dramaturgi, liturgi

KUN 2501 Person, profesjon og tro

KUN 2502 Samarbeid, tverrfaglighet og ledelse

2.5. Vurdering

Gjennom PKI og PKII på KUN møter studentene forskjellige vurderingsformer.

KUN vurderer studentene gjennom arbeidsoppgaver, undervisning og praksis i forhold til følgende kompetansefelt:

- faglig kompetanse
- sosial kompetanse
- yrkesetisk kompetanse
- endrings- og utviklingskompetanse.

Studentenes egenvurdering og læringsmål relateres til de mål de selv har satt i samarbeid med faglærer ved oppstart og praksisveileder ved starten av praksisperiodene.

Studentene vurderes i forhold til kriteriene i følgende former:

- praksis bestått/ikke bestått
- mappe bestått/ikke bestått

For en mer inngående beskrivelse av KUNs utdanningsmodell se Vedlegg: Nærmere om praktisk-kirkelig utdanning ved KUN.

3. Studieretning kateketikk, Praktisk-kirkelig utdanning del I (PKI)

Studiepoeng: 30

Ansvarlig avdeling: Kirkelig utdaningscenter i nord, Tromsø

Institutt: Kirkelig utdanningscenter i nord, Tromsø

Stuedsted: Tromsø

Emneansvarlig: Førsteamanuensis Bernd Krupka

E-postadresse: bernd.krupka@kun.uit.no

Undervisningspråk: norsk. Krav til norsk for Samordna opptak gjelder. Se <http://www.samordnaopptak.no/info/utenlandsk-utdanning/norsk-og-engelsk-krav/>.

Adgang til undervisning: Forelesningene er åpne.

Formelle forkunnskapskrav: Grunnutdanning allmennlærer (2 år) eller tilsv., RLE 30 stp (kan taes parallelt)

Anbefalte forkunnskaper: Kjennskap til tjenesteordningene i Den norske kirke, dåpsopplærings- og konfirmantplanene, relevante dokumenter for kirke-skole-samarbeid.

Mål:

Studenten skal...

- ha forståelse for og kunnskap om arbeidsoppgaver og ledelse i Den norske kirke som læringsarena
- kjenne til arbeidsoppgavene til de øvrige yrkene i kirka, og de forskjellige yrkers profesjonalitet, samt forholdet til de viktigste samarbeidspartnere i barne- og ungdomssektoeren og til dens støtte- og finansieringsordninger

- kjenne til planer og rammebetingelser for trosopplæring i Den norske kirke og for kirke-skole-samarbeid, samt ha kompetanse til å kunne gjennomføre pedagogisk arbeid i Den norske kirke
- ha basiskunnskap om homiletiske, liturgiske, diakonale og sjelesørgeriske problemstillinger
- ha tilegnet seg kontekstuelle redskaper, kunnskaper og holdninger til å møte nordnorsk kirkeliv, inklusive samisk og kvensk kirkeliv
- kjenne til viktige utfordringer fra den globale konteksten, særlig fra kirker i Sør og kirker i land med urbefolkninger

Nivå: Bachelor

Eksamens- og vurderingsordninger

Arbeidsmappe: Innleggene i arbeidsmappen blir vurdert til godkjent/ikke godkjent. Alle mappene må være godkjente for å kunne gå opp til mappesamtale.

Praksis: Praksis må være bestått for å gå opp til mappesamtale. Praksisveileder anbefaler praksis til bestått/ikke bestått. Rektor avgjør om praksis er bestått.

Presentasjonsmappe og mappesamtale: Presentasjonsmappen består av et utvalg fra arbeidsmappen. Mappesamtalen med studenten gjennomføres med faglærer og intern sensor. Det tas utgangspunkt i presentasjonsmappen. Mappesamtalen blir vurdert til bestått/ikke bestått. Bestått tilsvarer karakteren C.

Arbeidsmappa:

Gjennom studiet skal studenten oppfylle en rekke arbeidskrav av ulikt omfang. Arbeidskravene er spesifisert for hver delemne og vil variere alt etter hvilke delemner studentene velger. Arbeidskravene evalueres og oppdateres fortløpende. Følgende oversikt er derfor veiledende. Gjeldende oversikt er til enhver tid tilgjengelig i læringsplattformen Fronter.

- 1 a) Formulering av egne læringsmål for emnet og
b) praksisavtale med læringsmål for praksisperioden i samarbeid med praksisveileder og kontaktlærer
2. Kontinuerlig skriftlig arbeid i mindre omfang gjennom
a) deltakelse i nettdiskusjoner med 2 caseinnlegg og minst 4 svar på andres caseinnlegg
b) inntil 4 litteraturkommentarer knyttet til spesifikke undervisningstemaer
3. Større skriftlige oppgaver i form av
praksisoppgave med presentasjon av praksissted pluss selvvalgt fordypning emneoppgave over oppgitt tema
4. Oppgaver knyttet til gudstjeneste, praktisk undervisning og prosjektarbeid i form av
Tematisk liturgi, homiletisk/didaktisk analyse og Dokumentasjon av prosjektforarbeid
5. Praksislogg
6. Pensumliste
7. Dokumenter tilknyttet gjennomføring av praksis og taushetsplikt

Presisering av de enkelte arbeidskrav i arbeidsmappa

1 a) Læringsmål:

Et kort dokument om studentens mål med utdanningen på KUN - for eksempel delt opp i kunnskapsmål, ferdighetsmål og holdningsmål. 1-2 sider.

b) Praksisavtale

Avtalen om praksis som utarbeides mellom student og veileder på praksisstedet ved første veiledningstime over en mal fra KUN. Avtalen inneholder bl.a. studentens læringsmål for praksis og en oversikt over hendelser i menigheten som studenten kommer til å delta i i praksisperioden.

2a) Tverrfaglig caseinnlegg (evt. med besvarelser)

Studenten beskriver en konkret hendelse fra praksisstedet i anonymisert form som belyser grunnleggende sider ved tverrfaglig samarbeid mellom de kirkelige yrkene eller mellom kirkelige og andre aktører. Omfang ca. 1 side. Beskrivelsen fremlegges for kontaktlærer for det evt. blir lagt ut for responser på Fronter. Etter evt. respons fra minst to medstudenter skrives en avslutning som skisserer og faglig begrunner handlingsalternativer. Omfang totalt: ca. 3 sider.

og: Caseinnlegg (med besvarelser)

Studenten beskriver en konkret hendelse fra praksis i anonymisert form, fra en sorgsamtale, en konfirmanttime, fra et diakonalt tiltak med mer, som er egnet til å belyse grunnleggende faglige problemstillinger. Omfang: ca. 1 side. Caset legges ut på fronter i en bestemt mappe. Studenten sørger for at minst to medstudenter kommenterer på caset, og skriver en sluttsammendrag som skisserer og faglig begrunner handlingsalternativer. Total omfang: ca. 3 sider. Hver student skal på sin side besvare minst to caseinnlegg fra medstudenter.

b) Litteraturkommentar

Studenten tar for seg ett kapittel eller én artikkel fra delemnets anbefalte litteratur, og tar personlig, kritisk og faglig begrunnet stilling til argumentasjonen i artikkelen. Litteraturkommentaren skal gjengi artikkelens argumentasjon og studentens egne argumenter i saken. Omfang: ca. 2 sider.

3a) Praksisoppgave

Oppgaven skal ha et omfang på ca. 10 sider. Det skal benyttes relevant litteratur, gjerne fra anbefalt litteraturliste, samt informasjonsmateriell fra praksismenigheten. Innledningen skal presentere praksisstedet, mens den andre delen skal fordype seg i en selvvalgt problemstilling fra praksisperioden.

b) Emneoppgave

Studenten får oppgitt et tema for en oppgave på ca. 5 sider knyttet til delemnet. Oppgaven skal benytte faglitteratur.

4a) Tematisk liturgi

Studenten lager utkast til en gudstjeneste eller andakt eller kirkeromsvandring eller en lignende hendelse med gudstjenestelig karakter med et bestemt tema for en bestemt målgruppe (eksempler: kveldsgudstjeneste på familieleir, gategudstjeneste ved menighetens fasteaksjon) Delelemnets tema skal gjenspeiles i gudstjenestens tema. Utkastet beskriver en målsetting og tema for hele tilstelningen og inkluderer en kort begrunnelse for valg av de forskjellige liturgiske elementer, bønner, salmer, bibeltekster. Omfang: ca. 5 sider.

b) Homiletisk/didaktisk analyse

Med utgangspunkt i en vitenskapelig bibelkommentar eller tilsvarende faglitteratur analyserer studenten en bibeltekst for en preken eller en undervisningstime. Analysen skal ta for seg både tekstens utfordringer og muligheter og en bestemt gruppe tilhørere: en konkret gudstjenestefeirende menighet eller bibelgruppe eller en gruppe av barn/ungdom innenfor et trosopplæringstiltak. Tekst og mottakere skal settes i korrelasjon til hverandre. Omfang: ca. 4 sider.

c) Dokumentasjon av forarbeid på prosjektet

Noen delemner involverer studentene i felles prosjektarbeid. En del av dette arbeidet skjer som forarbeid før selve undervisningsuken. Dette forarbeidet skal dokumenteres skriftlig. Omfang: 3 eller mer sider.

5) Praksislogg

Studenten skriver minst en gang hver praksisuke en logg som legges i fronter. Loggen disponeres fortrinnsvis etter malen ”gjort – lært – lurt”. Loggen skal gi et bilde av studentens aktiviteter (”gjort”), hvilke læringsmomenter som er berørt (”lært”) samt nye kunnskaper/innsikter studenten har fått (”lurt”).

6) Litteratur

Studentens valg og eventuelle godkjente endringer i forhold til anbefalt litteratur skal gå tydelig fram.

7) Dokumenter knyttet til gjennomføring av praksis og taushetsplikt:

a) underskrevet taushetserklæring som omfatter samlinger og praksisperioden

b) praksisrapport:

Ved praksisperiodens slutt gjennomføres og protokolleres en oppsummerende veiledningssamtale over en mal fra KUN, hvor veileder gir en slags "samleveiledning" til studenten. Problemstillinger som tidligere ikke er gjort kjent for studenten, kan ikke tas opp her. Det anbefales at studenten får anledning til å gi tilbakemelding på veilederens arbeid som praksisveileder.

Evaluering

Underveisevaluering skjer ved loggskrivning, evalueringsskjemaer etter hver ukessamling og uformelt/ muntlig på samlingene.

Litteratur

Et utvalg på om lag 1200 sider foreslått fra veiledende litteraturliste hvor følgende temaer skal være inkludert: Homiletikk, Liturgikk og kirkelige handlinger, Kirkelig undervisning, Diakoni og Kirke og samfunn. Inkludert i dette kan være selvvalgt litteratur knyttet til praksis på inntil 300 sider. Faglærer godkjenner litteraturlista i Fronter. Se egen litteraturliste.

4. Studieretning kateketikk, praktisk-kirkelig utdanning, del II (PKII)

Studium

Inngår i Master i didaktikk ved Universitetet i Nordland.

Studiepoeng: 30

Ansvarlig avdeling:

Kirkelig utdanningscenter i nord, Tromsø

Stuedsted: Tromsø

Emneansvarlig: Førsteamanuensis Bernd Krupka

E-postadresse: bernd.krupka@kun.uit.no

Undervisningsspråk: Norsk. Språkkrav for Samordna opptak gjelder. Se <http://www.samordnaopptak.no/info/utenlandsk-utdanning/norsk-og-engelsk-krav/>.

Adgang til undervisning: Forelesninger, øvingsgudstjenester og enkelte seminarer er åpne, ellers er undervisningen lukket.

Formelle forkunnskapskrav: Minst tre-årig allmennlærerutdanning med minst 30 stp. RLE/kristendom og PKI, eller minst tre-årig faglærerutdanning med minst 50 stp RLE/kristendom og PKI.

Mål:

Studenten skal etter endt PKII:

- ha ferdigheter, holdninger og kunnskap til å på en kontekstuell måte kunne ivareta lederoppgaver i kirken som en læringsarena, herunder lede trosopplæring, barne – og ungdomsarbeid og samarbeide med andre aktører innen undervisning og læring utenfor kirken, samt utføre forkynnelse, gudstjenester, kirkelige handlinger, sjelesorg, diakoni i den grad det er naturlig for en kateket
- ha innsikt i det rettslige rammeverket for kirkelig virksomhet og pedagogisk virksomhet
- kjenne de viktigste reformer og planer i kirken

- ha redskaper til å etablere en sammenheng mellom pedagogisk teori, teologi og kirkelig praksis i Den norske kirke som en åpen, bekjennende, misjonerende og diakonal folkekirke
- ha utviklet en egen praksis og identitet som kateket
- inneha kompetanse til å organisere, lede og samarbeide i en religiøst og kulturelt sammensatt folkekirkelig kontekst og et tverrfaglig fagmiljø

Nivå: Master

Eksamens- og vurderingsordninger

Arbeidsmappe: Innleggene i arbeidsmappen blir vurdert til godkjent/ikke godkjent. Alle innleggene må være godkjente for å kunne gå opp til mappesamtale.

Praksis: Praksisveileder anbefaler praksis til bestått/ikke bestått. Rektor avgjør om praksis er bestått.

Presentasjonsmappe og mappesamtale: Presentasjonsmappen består av et utvalg av innleggene i arbeidsmappen. Mappesamtalen med studenten gjennomføres med faglærer og ekstern sensor. Det tas utgangspunkt i presentasjonsmappen. Mappesamtalen blir vurdert til bestått/ikke bestått.

Arbeidskrav:

Gjennom studiet skal studenten oppfylle en rekke arbeidskrav av ulikt omfang. Arbeidskravene er spesifisert for hver delemne og vil variere alt etter hvilke delemner studentene velger. Arbeidskravene evalueres og oppdateres fortløpende. Følgende oversikt er derfor veiledende. Gjeldende oversikt er til enhver tid tilgjengelig i læringsplattformen Fronter.

1. Læringsmål

- a) formulering av egne læringsmål for emnet
- b) praksisavtalen

2. Kontinuerlig skriftlig arbeid i mindre omfang

- a) inntil 4 litteraturkommentarer knyttet til spesifikke undervisningstemaer
- b) inntil 3 innlegg relatert til egen læringsprosess og utvikling av yrkesidentitet
- c) inntil 1 tematisk liturgi

3. Større skriftlige oppgaver

- semesteroppgave ca 12s sider tilknyttet en selvvalgt problemstilling fra praksis

4.. Dokumentasjon av arbeidskrav knyttet til praksis:

- a) prekenmanuskript etter gjennomført preken
- b) kateketisk begrunnet opplegg for konfirmanntime
- c) Beskrivelse av gjennomført trosopplæringstiltak

- d) Notat etter mottatt respons og veiledning på gjennomført konfirmanttime eller trosopplæringstiltak
- e) Refleksjonsnotat over kateketens rolle som leder.

5. *Praksislogg*

6. *Litteraturliste*

7. *Dokumenter tilknyttet gjennomføring av praksis og taushetsplikt*

Presentasjonsmappe:

Læringsmål eller læringsmål i praksis

1 litteraturkommentar

1 refleksjonsnotat

Semesteroppgave

Liturgisk innlegg

Annet innlegg knyttet til praksis

Presisering av de enkelte arbeidskrav i arbeidsmappe:

1.a) Læringsmål

Et kort dokument om studentens mål med utdanningen på KUN - for eksempel delt opp i kunnskapsmål, ferdighetsmål og holdningsmål. 1-2 sider.

b) Praksisavtale

Avtalen om praksis som utarbeides mellom student og veileder på praksisstedet ved første veiledningstime over en mal fra KUN. Avtalen inneholder bl.a. studentens læringsmål for praksis og en oversikt over hendelser i menigheten som studenten kommer til å delta i i praksisperioden.

2. Kontinuerlig skriftlig arbeid i mindre omfang

a) Litteraturkommentar

Studenten tar for seg étt kapittel eller én artikkel fra delemnets anbefalte litteratur, og tar personlig, kritisk og faglig begrunnet stilling til argumentasjonen i artikkelen.

Litteraturkommentaren skal gjengi artikkelens argumentasjon og studentens egne argumenter i saken. Omfang: ca. 2 sider.

b) Refleksjonsnotat

Studenten skriver et notat, ca. 2 sider, med refleksjon over egen yrkesrolle og identitet i tilknytning til uketema.

c) Tematisk liturgi

Studenten lager utkast til en gudstjeneste eller andakt eller kirkeromsvandring eller en lignende hendelse med gudstjenestelig karakter med et bestemt tema for en bestemt målgruppe (eksempler: kveldsgudstjeneste på familieleir, gategudstjeneste ved menighetens fasteaksjon) Delemnets tema skal gjenspeiles i gudstjenestens tema. Utkastet beskriver en målsetting og tema for hele tilstelningen og inkluderer en kort begrunnelse for valg av de forskjellige liturgiske elementer, bønner, salmer, bibeltekster. Omfang: ca. 5 sider.

3. Semesteroppgave

Oppgaven skal ha et omfang på ca. 10 -12 sider. Det skal benyttes relevant litteratur, gjerne fra anbefalt litteraturliste, Oppgaven skal fordype seg i en selvvalgt problemstilling gjerne med tilknytning til praksisperioden eller annen erfaring fra kirkelig arbeid.

4. Dokumentasjon av arbeidskrav knyttet til praksis:

a) Prekenmanuskript etter gjennomført preken

Her brukes fortrinnsvis et prekenmanuskript fra en gudstjeneste i praksisperioden. I manuskriptet skal det gå frem hvilken dag i kirkeåret prekenen er holdt på, hvilken tekst som er prekentekest samt på hvilken måte denne gudstjenesten har tilknytning til undervisningsoppdraget. En kort gudstjenesteagenda og oversikt over salmevalg skal følge med som vedlegg.

b) Kateketisk begrunnet opplegg for konfirmanttime

Opplegget må vise en kateketisk målsetting, skal beskrive hvordan konfirmanttimen var planlagt og hvordan den ble gjennomført.

c) Beskrivelse av gjennomført trosopplæringstiltak (dåpssamtale, fasetiltak eller lignende)

Beskrivelsen skal gi et bilde av samtaleforløpet; hva som er temaer og hvilke problemstillinger og spørsmål som dukker opp underveis fra samtalepartene. Hvor var samtalen "kritiske punkter", greier studenten å fange opp underliggende spørsmålsstillinger etc. Studenten skal ikke skrive ned samtalen underveis, men så fort som mulig etter samtalen gi en skriftlig gjengivelse. Ved beskrivelse av fasetiltak skal det gjøres rede for målgruppe, innhold og gjennomføring.

d) Notat etter mottatt respons og veiledning etter gjennomført konfirmanttime eller lignende

Studenten lager et kort notat hvor det går fram hva som ble de viktigste læringsmomentene etter mottatt respons og veiledning fra veileder og eventuell responsgruppe. Notatet kan gjerne bygge på samme tiltak som 104-2.

e) Refleksjonsnotat over kateketens rolle som leder

Studenten drøfter kateketens lederrolle i menigheten. Ca 2 s.

5. Praksislogg

Studenten skriver minst en gang hver praksisuke en logg som legges i fronter. Loggen disponeres fortrinnsvis etter malen "gjort – lært – lurt". Loggen skal gi et bilde av studentens aktiviteter ("gjort"), hvilke læringsmomenter som er berørt ("lært") samt nye kunnskaper/innsikter studenten har fått ("lurt").

6. Litteraturliste

Studenten leverer litteraturliste. Litteratur utover det som er anbefalt må godkjennes av faglærer.

7. Dokumenter tilknyttet gjennomføring av praksis og taushetsplikt

a) Underskrevet taushetserklæring

Ved oppstart på studiet underskriver studentene en taushetserklæring som omfatter både undervisningssamlinger og praksisperiodene.

c) Praksisrapport

Ved praksisperiodens slutt gjennomføres og protokolleres en oppsummerende veiledningssamtale over en mal fra KUN hvor veileder gir en «samleveledning» til studenten. Problemstillinger som tidligere ikke er gjort kjent for studenten, kan ikke tas opp her. Det anbefales at studenten får anledning til å gi tilbakemelding på veilederens arbeid som praksisveileder.

Evaluering

Underveisevaluering skjer gjennom kommentarer fra faglærer på loggskrivning og andre innlegg i Fronter, gjennom faste veiledningssamtaler med faglærer, samt gjennom veiledning fra eksterne veiledere i praksisperiodene.

Litteratur

Et utvalg på om lag 1200 sider foreslått fra veiledende litteraturliste hvor følgende emner skal være inkludert: Homiletikk, Liturgikk og kirkelige handlinger, Kirkelig undervisning, Diakoni og sjelesorg Kirke og samfunn/kontekstualitet, Ledelse og samarbeid, Kirkelig pedagogikk/yrkesidentitet. Inkludert i dette kan være litteratur knyttet til prosjektoppgaver og praksis på ca. 250 sider. Se egen litteraturliste. Faglærer godkjenner litteraturlista i Fronter.